

Regionálna materiálna kultúra

východiská pre súčasnú prax

Regionálna materiálna kultúra

východiská pre súčasnú prax

Prof. PhDr. Zuzana Beňušková
Prof. Ing. Veronika Kotradyová, PhD.
PhDr. Juraj Podoba, CSc.

Regionálna materiálna kultúra
východiská pre súčasnú prax

Editor:
doc. Ing. Veronika Kotradyová, PhD.

Autori:
Prof. PhDr. Zuzana Beňušková
Prof. Ing. Veronika Kotradyová, PhD.
PhDr. Juraj Podoba, CSc.

Recenzenti:
PhDr. Peter Slavkovský, CSc., Ústav etnológie a kultúrnej antropológie, SAV Bratislava
PhDr. Oľga Danglová, CSc., Ústav etnológie a kultúrnej antropológie, SAV Bratislava
Mgr. Diana Némethová, ÚĽUV

Všetky práva vyhradené. Nijaká časť textu nesmie byť použitá na ďalšie šírenie akoukoľvek formou bez predchádzajúceho súhlasu autorov alebo nakladateľstva.

© Vydala Slovenská technická univerzita v Bratislave vo Vydavateľstve SPEKTRUM STU, 2022

Kniha vznikla za podpory projektov:
Projekt APPV 16 - 0567 Identita sk - spoločná platforma dizajnu, architektúry a sociálnych vied

Táto publikácia bola schválená Edičnou radou Fakulty architektúry

ISBN 97880227440XX

Obsah

Predslov

1. Úvod do regionálneho (udržateľného) rozvoja a socio-kultúrna udržateľnosť	
1.1 Mechanizmy regionálneho rozvoja, formy turizmu, súčasný stav vidieka	
1.2 Úloha interdisciplinárnej spolupráce na projektoch týkajúcich sa regionálneho rozvoja	
2. Metodika výskumu a vývoja	
2.1 Terénny výskum projektu Identita SK	
2.2 Oblasť a body záujmu	
3. Materiálna kultúra v regiónoch	
3.1 Gemer a Malohont	
3.2 Hont	
3.3 Záhorie a oblasť Myjavskej pahorkatiny	
3.4 Turiec	
3.5 Horehronie	
3.6 Podpoľanie	
4. Príklady z praxe z turisticky rozvinutých regiónov a lokalít	
4.1 Oblasť Tatier, Orava a Liptov	
4.1 Čičmany	
5. Záver	
6. Literatúra	

Predslov

Odborná publikácia s charakterom vedeckej monografie prezentuje výsledky prehľujúceho interdisciplinárneho výskumu projektu Identita Sk - spoločná platforma dizajnu, architektúry a sociálnych vied. V úvode je venovaný priestor analýze témy regionálneho rozvoja a socio-kultúrnej udržateľnosti a ich súčasným podobám v regiónoch Slovenska. V publikácii je spracovaná aj metodika uskutočneného výskumu a vývoja v rámci projektu.

Jadrom publikácie je metaanalýza dostupných dát a výsledky terénneho výskumu materiálnej kultúry vo vybraných regiónoch na Slovensku a to Gemer a Malohont; Hont; Záhorie; Turiec; Podpoľanie a Horehronie).

Sformulované boli aj poznatky z terénneho výskumu vo vybraných oblastiach, ktoré už v súčasnosti zažívajú výrazný rozvoj turizmu ako je Liptov, Orava a celá oblasť Vysokých Tatier. Spracovaná je aj lokalita Čičmian z pohľadu náplne projektu, ktoré sú jedinečným javom v súčasnej materiálnej kultúre na Slovensku.

Deje sa tak z pohľadu etnológa, kultúrneho antropológa a dizajnéra, v oblastiach záujmu remeslo, dizajn a zamestnanie, staviteľstvo a architektúra; kultúra, príroda a tradičné poľnohospodárstvo; stravovanie a tradičná kuchyňa. Kapitoly o materiálnej regionálnej kultúre v daných regiónoch sú ukončené prehľadom o ich najvýraznejších regionálnych špecifikách a kultúrnom potenciále pre súčasnú prax v regionálnom rozvoji, založenom na citlivom narábaní s kultúrnym dedičstvom a regionálnou identitou.

3.3 Záhorie a oblasť Myjavskej pahorkatiny

Región Záhorie je v rámci kultúrnej geografie Slovenska výnimočným fenoménom práve v súvislosti s podmienkami a okolnosťami, ktoré v priebehu stáročí formovali jeho sociokultúrny charakter, čarovné starobylé nárečie, ktorým hovoria jeho obyvatelia aj ich špecifickú mentalitu.

Na rozdiel od väčšiny kultúrnych regiónov Slovenska, ktoré sa do veľkej miery prioritne formovali na báze administratívneho členenia Uhorského kráľovstva, ide o spontánne utvorený región. Sformovaný predovšetkým pod vplyvom geomorfologických a prírodných determinantov. Jeho územie historicky patrilo do dvoch administratívnych územných celkov, do Bratislavskej a Nitrianskej župy. Ako jediný sa rozkladá za hlavným hrebeňom Karpatského oblúka, na jeho vonkajšej západnej strane. Práve v dôsledku takejto výnimočnej geografickej polohy sa mu už oddávna hovorí „Processus transmontanus“, Záhorie.

Svojou severnou časťou plynulo prechádza do geograficky aj kultúrne odlišnej oblasti Myjavskej pahorkatiny, do územia Podbradliansko – Podjavorinského, ktoré je na severe vymedzené Bielymi Karpatmi a inklinuje geograficky aj kultúrne do oblasti Trenčianskeho Považia. Územne sa člení na Pomoravie, Podhorie, Borský les, severné Záhorie a západnú časť Myjavskej pahorkatiny. V najvýchodnejšej časti regiónu vytvára skupina obcí, v minulosti dominantne orientovaných na pestovanie zeleniny menší územný celok, ktorý zahŕňa vidiecke sídla podhorskej aj pomoravskej geografickej časti.

Výnimočná je jeho hraničná poloha na rozhraní troch štátnych útvarov. Záhorie nielen geograficky, ale aj kultúrne akoby oddeľovalo a zároveň spájalo juhozápadné Slovensko s juhovýchodnou Moravou, s oblasťou kultúrne aj jazykovo blízkeho Moravského Slovácka, a s Dolným Rakúskom, predovšetkým s oblasťou Moravského Poľa (Marchfeld). Posledných desať storočí tvorila rieka Morava prirodzenú hranicu; v dôsledku svojej hraničnej polohy je územie regiónu pretkané sieťou tranzitných ciest, strážnych aj trhových miest a dedín, ktorým dominujú strážne výšinné aj vodné hrady.



Obrázok 1 Pamiatková zóna v Záhorskej Bystrici, mestskej časti Bratislavy, foto: Z. Beňušková

Na juhovýchode Záhorie zasahuje až do okrajových častí Bratislavy. Severná časť Záhoria je súčasťou Trnavského samosprávneho kraja. Obyvatelia žijú v okresoch Malacky, Senica, Skalica a prímestských častiach Bratislavy. Päť sídiel má štatút mesta (od najväčšieho): Senica, Malacky, Skalica, Holíč a Stupava. V regióne je približne 80 obcí, v ktorých počet obyvateľov dosahuje 1500 – 3000, k väčším lokalitám patrili už v 20. storočí Borský Mikuláš, kde žije takmer 4000 obyvateľov. Aj vidiecke obce tvoria subregionálne centrá, ku ktorým inklinujú menšie obce, napríklad. Lakšárska Nová Ves, Borský Mikuláš, Vysoká nad Moravou, Záhorská Ves či Hradište pod Vrátnom.

Už v druhej polovici 20. storočia bol trend sťahovania obyvateľov Záhoria za prácou do Bratislavy. Od konca 20. storočia sa začalo výrazne zvyšovať obyvateľstvo v okrese Malacky, ktorý je rezidenčným zázemím Bratislavy. Najviac obcí má charakter výrobo-obytný a obytný (kde cca 80 % obyvateľov odchádza za prácou).

3.3.1 Geomorfologický obraz regiónu – prírodný ráz krajiny

Najväčšiu časť Záhoria morfologicky zaberá Záhorská nížina, ktorá je pokračovaním Viedenskej panvy. Územie Záhoria má pomerne výrazné ohraničenie, ktoré tvorí pravouhlý trojuholník vložený medzi západné svahy Malých Karpát, južnú a západnú pätu Myjavskej pahorkatiny a rieku Moravu. Záhorská nížina meria v smere S-J asi 75 km, v smere Z-V do 35 km. Ako súčasť Viedenskej panvy je neogénneho pôvodu, jej ráz je daný hlavne syngenetickou poklesovou tektonikou.

V tektonickej stavbe nížiny sa striedajú viaceré depresie s vyvýšeninami, podmienené nerovnomernými pohybmi jednotlivých krýh. Nadmorská výška sa pohybuje medzi 140 – 197 metrov. Reliéf nížiny odráža tektonickú stavbu a činnosť rôznych exogénnych procesov, najmä riečnych a eolických, počas kvartéru. Možno v ňom rozlíšiť erózo-akumulačné formy poriečnych nív a riečnych terás, eolické formy, Lakšársku hrast' a podhorské depresie, čiastočne vyplnené periglaciálnymi kuželmi.

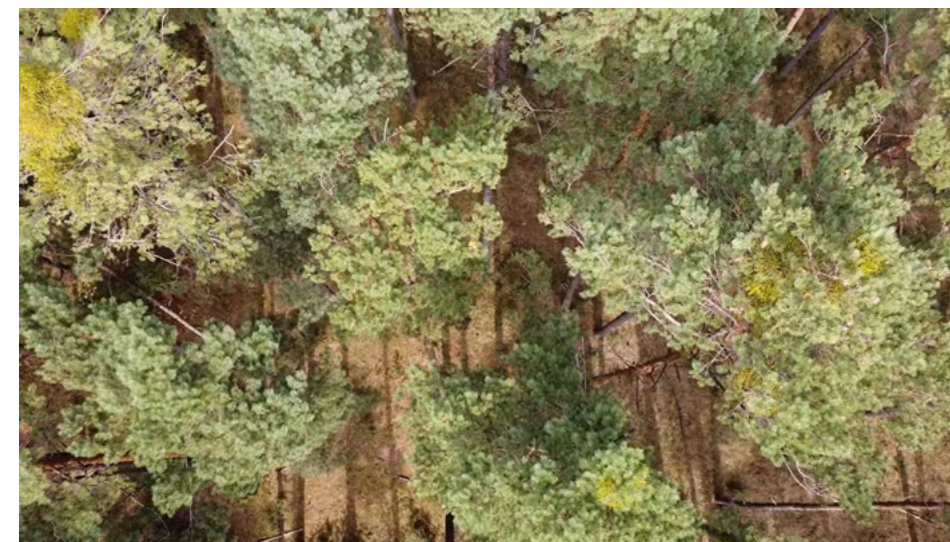
Záhorská nížina sa člení na dva krajinné celky: na Borskú nížinu a Chvojnickú pahorkatinu. Na jej východnom rozhraní sa dvíha výrazný a dlhý horský chrbát Malých Karpát.

Ich západný okraj (záhorská strana) je budovaný prevažne druhohornými súvrstvami, ktoré lemujú jadro Malých Karpát tvorené vyvrélymi a premennými horninami (žula, diorit, fylit, svor, rula, amfibolit, atď.).

Rieka Morava, ktorá erodovala v nížine, tiekla pôvodne viac na východ a bočnou eróziou sa odchyľovala na západ a utvárala si svoju nivu. Nanášaním riečného materiálu (štrky, piesky) prispievala k výstavbe nížiny. Postupne sa rieka zarývala do hĺbky a vytvárala riečne terasy. Zo stupňovito zachovaných terás možno vidieť, že Morava ako hlavný riečny tok Záhorskej nížiny týmto postupným zahľbovaním značne znížila svoje koryto.

Koncom starších štvrtohôr ustupovalo studené a vlhké podnebie relatívne teplejšiemu a suchšiemu. Vetry západných smerov vyvievali piesky z náplavov riek, hlavne rieky Moravy, a rozniesli ich skoro po celej Záhorskej nížine. Tieto tzv. viate piesky vytvorili rozličné formy tzv. eolického reliéfu (duny). Sú veľmi pohyblivé, majú svetložltú farbu, piesok kremenitý, suchý. Činnosť vetrernej modelácie neprestala ani v mladších štvrtohorách (holocéne), naopak, trvá dodnes.

Záhorská nížina predstavuje typ polyfunkčnej, nižinnej, prevažne lesnatej krajiny s dopravným významom. Krajinnú štruktúru



Obrázok 2 Typická borovicová monokultúra viazaná na viate piesky, s prímiesou teplomilného duba, z vtáčej perspektívy v blízkosti Veľkých Levárov, foto: A. Kotradynová

tvoria krajinné subtypy: subtyp poriečnych nív s oráčinami, lúkami, fragmentmi lesov a vidieckou sídelnou štruktúrou, subtyp riečnych terás, ktoré predstavujú z hospodárskeho hľadiska jadro nížiny, lebo sa na nich sústreďuje osídlenie, poľnohospodárska výroba a priemysel, subtyp depresii na úpäti Malých Karpát, na ktorých okraj sa koncentrujú vidiecke sídla, ale pre nepriaznivé hydrografické pomery je poľnohospodárska výroba obmedzená, subtyp sprašovej pahorkatiny s intenzívnou poľnohospodárskou výrobou a vidieckou sídelnou štruktúrou a subtyp neogénnej pahorkatiny s intenzívnou poľnohospodárskou výrobou a hospodárskymi lesmi.



Obrázok 3 Lužné lesy, tzv. tvrdé luhy v okolí vodných tokov, v extraviláne Lozorna, foto: V. Kotradyová

Na klímu Záhoria vplyva jednak jeho zemepisná poloha a jednak povrch terénu. Veľmi dôležitú úlohu zohráva malokarpatský oblúk. Klímu Záhorskej nížiny možno klasifikovať ako prechodný typ medzi klímou prímorskou a klímou kontinentálnou. Na Záhorí je možné vymedziť tri klimatické oblasti. V jeho západnej časti je to teplá oblasť, mierne suchá, s miernou zimou. Východná časť nížiny je teplou oblasťou, mierne vlhkou, s miernou zimou. V oblasti Malých Karpát zo strany Záhorskej nížiny je oblasť mierne teplá, mierne vlhká, s miernou zimou.

Záhorská nížina má veľa jazier a močiarov. Väčšiu časť jazerných plôch tvoria mŕtve ramená Moravy. Časť močiarov vznikla v nánosoch štrkového piesku. Záhorská nížina má prevažne piesčité, hlinitopiesčité a hlinité pôdy. Na záhorskej strane Malých Karpát prevládajú ílovité pôdne druhy. Z pôdnych typov prevládajú na Záhorí stredoeurópske hnedozeme. Pozdĺž rieky Moravy vznikli naplavením mladé aluviálne pôdy. V záhorskej oblasti Malých Karpát okrem hnedozemí sa vyvinuli podzolové pôdy a podzoly.

Z lesných oblastí možno na Záhorí vymedziť súvislé pásma suchomilného bôrového lesa po celej strednej časti Záhorskej nížiny. Tieto bôrové monokultúry (borovica lesná) boli nasadené umele, aby viazali pohyblivé viate piesky. Pôvodné bôrové spoločenstvá sa predpokladajú na menších plochách. Miestami sa v týchto borinách vyskytuje aj prímes duba (dub zimný). Prevažná časť záhorskej strany Malých Karpát, jej severných svahov je pokrytá bučinami.

Vo vrcholových a hrebeňových polohách sú zastúpené popri buku javor, brest a jaseň, zatiaľ čo v nižších polohách a na južných expozíciách aj dub zimný, menej dub letný a hrab. Teplomilné spoločenstvá s dubom plstnatým, ako i trávnaté stepné spoločenstvá sú zastúpené fragmentárne v najteplejších polohách, najmä na vápencoch a dolomitoch.

3.3.2 Sociálny obraz regiónu v minulosti a súčasnosti

Počiatky najstaršieho osídlenia Záhoria siahajú až do staršej doby kamennej, ktoré dokladajú nálezy z jaskyne „Dzeravá skala“ pri Plaveckom Mikuláši. Osídlenie z doby bronzovej dokladajú hromadné nálezy z Malých Levárov, zo Skalice a zo Stupavy. Kostrový hrob s bohatými bronzovými okrasami sa našiel v Čáčove, žiarový hrob s veľkou popolnicou aj ďalšou keramikou v Kopčanoch. Od druhej polovice prvého tisícročia pred n. l. sa na našom území rozvíjala laténska kultúra, ktorej nositeľmi boli Kelti. Jedno z najstarších keltských kostrových pohrebísk na Slovensku sa našlo v Stupave. Kelti osídlili celé Záhorie, s pamiatkami na nich sa stretávame v Kútoch, Gajaroch, Radimove, Petrovej Vsi, Sekuliach, atď.

V Devínskej Novej Vsi sa nachádza výšinná neopevnená keltská osada, v Plaveckom Podhradí sa dodnes zachovali valy opevneného keltského sídla. Antická civilizácia zanechala na Záhorí významné pamiatky. Zvlášť cenné nálezy sa získali z kostrového pohrebiska z 2. storočia n. l. v Zohore. Rímske légie vybudovali v Stupave opevnený tábor, ktorý patrí medzi dôležité stredoeurópske pamiatky z doby rímskej.

V 8. storočí bolo Záhorie súčasťou Moravského kniežatstva a po vzniku Veľkej Moravy ležalo v jej centre. Obce Záhoria patrili k panstvám hradov Pajštún, Plavecký hrad, Ostriez, Korlát, Branč, k holičskemu, šaštínskemu a veľkolevárskemu panstvu. V 11. a 12. storočí tvorila oblasť Záhorskej nížiny hraničné pásmo medzi Uhorským a Českým kráľovstvom, ako aj Východnou Markou. Uhorskí panovníci v súvislosti s potrebou stabilizácie hraníc krajiny usadzovali na tomto území príslušníkov privilegovaných etník turkického pôvodu (Polovcov, Sikulov). Ich úlohou bolo stráženie nestabilnej západnej hranice krajiny, ako aj ochrana dôležitých obchodných ciest vedúcich z českých zemí do Uhorska. Polovci (Plavci) aj Sikuli postupne splynuli s miestnym obyvateľstvom, spomienku na dávnych strážcov hraníc a obchodných ciest pripomínajú niektoré miestne názvy (Sekule, Plavecký Štvrtok, Plavecké Podhradie, Plavecký Sv. Mikuláš, Plavecký Sv. Peter, Stráže). Snaha pripútať pohraničné územie k jadrovej časti

uhorského štátu viedla v 12. – 13. storočí k zriadeniu dvoch administratívnych celkov; v južnej časti stupavského komitátu so sídlom v stupavskom hrade, severná časť Záhorskej nížiny tvorila holičský komitát so sídelným hradom v Holiči a s hradom v Šaštíne. Na prelome 13. a 14. storočia oba komitáty zanikli, stupavský bol včlenený do Bratislavskej stolice, holičský sa stal súčasťou Nitrianskej stolice. Neudržateľnosť starších názorov o oblasti za Malými Karpátmi ako neosídleného pohraničného lesa dokazuje aj existencia archidiakonátu v Šaštíne, doložená k roku 1218.

V 13. storočí veľkú časť Bratislavskej stolice ovládal šľachtický rod Poznan. Jeho významná vetva, usadená na území dnešného západného Slovenska je známa aj ako grófi zo Sv. Jura a Pezinka. Donačné listiny uhorských kráľov sú dôkazom existencie hustej sídelnej siete už v tomto období.

Od 16. storočia sa postupne ustálili hranice jednotlivých feudálnych panstiev, v rámci ktorých sa až do roku 1848 odohrával aj život obyvateľov Záhoria. Súčasne so stabilizáciou ich hraníc sa na území Záhoria ustálila aj prítomnosť významných šľachtických rodov, ktorým tieto panstvá patrili. Išlo predovšetkým o novodobé šľachtické rody, akými boli Pálffyovci, Kollonichovci, Csoborovci, Zichyovci a Nyáriovci. Viacerí ich príslušníci patrili medzi podporovateľov umenia a zaslúžili sa o vybudovanie významných architektonických pamiatok v regióne. Významné boli aj ich ekonomické aktivity, ktorých súčasťou bolo aj usadenie vynikajúcich remeselníckych komunit, akými boli Habáni. V 18. storočí podporila ekonomický aj stavebný rozvoj regiónu cisárska habsbursko-lotrinská rodina.

Vďaka aktivitám viedenského cisárskeho dvora sa na Záhorí objavili unikátne barokové stavby, menil sa ráz hlavne jeho strednej časti vysádzaním borovicových lesov proti erózii aj počiatky industrializácie manufaktúrneho charakteru. Skalica s výhodnou polohou na hranici krajiny pri vstupe starej obchodnej cesty z Moravy do Uhorska sa vyvinula na slobodné kráľovské mesto, ktorému privilégium Ľudovíta Veľkého z roku 1372 zaručilo podmienky rozvoja obchodu na česko-uhorských hraniciach. Skalica bola na Záhorí jedinou osadou, ktorá získala aj si udržala postavenie slobodného kráľovského

mesta. V 15. storočí aj Senica získala niektoré privilégiá, ktoré ju nasmerovali k urbánnemu rozvoju, aj keď zostala len poddanským mestečkom brančského panstva. Aj ďalšie sídla situované na dôležitých komunikáciách získali trhové aj ďalšie mestské privilégiá: Stupava, Malacky, Gbely, Holíč, Šaštín, Myjava.

V priebehu 16. storočia v súvislosti so širšími migračnými procesmi vyvolanými dramatickými dejinnými udalosťami, dochádzalo k etnickému spetreniu osídlenia záhorskeho regiónu. V priebehu niekoľkých migračných vln smerujúcich do strednej Európy sa vo viacerých záhorských obciach usadili Chorváti. Chorvátske osídlenie bolo najhustejšie v obciach Lamač, Dúbravka a Devínska Nová Ves, značný počet chorvátskych kolonistov sa usadil vo všetkých obciach pajštúnskeho (stupavského) panstva. V menšej miere sa Chorváti usadzovali aj v obciach stredného a severného Záhoria (Moravský sv. Ján, Veľké Leváre a i.). Obec Mokrá Háj sa ešte

v 17. storočí volala „Chorváty“. S výnimkou sídiel, patriacich dnes k prímestským obciam Bratislavy, kde si časť obyvateľov uchovala povedomie príslušnosti k chorvátskemu etniku a ojedinele aj chorvátsky dialekt, potomkovia chorvátskych kolonistov postupne splynuli s domácim slovenským obyvateľstvom.

Významným prínosom najmä pre ekonomický rozvoj regiónu bolo usadenie anabaptistov, ktorí sú v moravsko-slovenskej pohraničnej oblasti známi ako Habáni. Ich usadenie na území západného Slovenska umožnila v priebehu 16. a 17. storočia nekatolícka uhorská šľachta najmä z hospodárskych dôvodov. Anabaptisti (novokrstenci) boli príslušníkmi radikálneho reformačného náboženského hnutia, ktoré sa sformovalo v juhonemeckom priestore a v Holandsku. Po porážke sedliackej vojny v Nemecku (1526) boli vo svojich materských krajinách prenasledovaní a ako nebezpeční sociálni buriči vyhnaní. Na západné Slovensko prišli okolo

roku 1545 v dôsledku ich prenasledovania v dedičných habsburských krajinách. Do konca 16. storočia sa usadili v 12 obciach, kde založili samostatné habánske dvory, ktoré boli sídelne, ekonomicky, nábožensky aj administratívne oddelené od autochtónneho obyvateľstva. Najvýznamnejšie habánske dvory boli v Sobotišti (zal. 1546) a Veľkých Levároch (zal. 1588). Ďalšie skupiny Habánov sa do oblasti západného Slovenska prisťahovali z Moravy po bitke na Bielej Hore (1620).

Habáni sa vyznačovali sa osobitým spôsobom života a spoločným hospodárením jednotlivých dvorov. Obývalo ich spoločne aj niekoľko sto osôb. Príslušníci habánskej komunity boli zručnými remeselníkmi, a to aj v odvetviach, ktoré boli dovtedy v Uhorsku málo rozvinuté. Priniesli dokonalejšie výrobné skúsenosti v oblasti keramickej výroby, spracovania kovov a kože, výroby súkna a i. Zaoberali sa nožiarstvom, kováčstvom, stolárstvom, obuvníctvom, pytlíkárstvom, sitárstvom a murárstvom.

Boli napr. vynikajúcimi ráhhojičmi, habánske ženy boli vyhľadávanými pôrodnými babami. V súvislosti s osmanskými nájazdmi a domácimi nepokojmi v poslednej tretine 17. storočia boli mnohé dvory vyrabované a vypálené, pre zlú finančnú situáciu spoločných pokladníc začali Habáni hospodáriť individuálne a v roku 1685 bolo zrušené spoločné hospodárenie vo všetkých habánskych dvoroch. Vnútorý rozpad komunity, sťahovanie individuálnych rodín do ďalších obcí, ako aj štátom nariadená rekatolizácia a odchod časti anabaptistického obyvateľstva z krajiny urýchlili ich jazykovú a kultúrnu asimiláciu. Do kultúry juhozápadného Slovenska sa zapísali najmä svojím materiálnym prejavom – architektúrou a keramikou¹.

Oblasť Malých Karpát od polovice 18. storočia osídľovali lesní robotníci, pochádzajúci z južnej časti Dolného Rakúska a Štajerska, aby zveľadili hospodárenie v panských lesoch tohto pohoria, patriacich predovšetkým páľffyovskému panstvu. Stali sa známi ako Huncokari, názov tejto skupiny nemecky hovoriaceho obyvateľstva je skomoleninou nemeckého slova Holz hacker (drevorubač). Príslušníci skupiny sa sami nazývali „horskí ľudia“. Žili rozptýlene v horských údoliach

na samotách, v panských horárňach alebo v malých osadách. (Výnimočné bolo sústredené osídlenie v Piesku na južnej strane Karpát.) Od susedného obyvateľstva sa odlišovali jazykom a odevom. Nosili pumpky, zelené podkolenky a dlhý hubertus. V dôsledku endogamie, sociálnej a priestorovej izolovanosti aj konfesionálnej odlišnosti od nemecky hovoriacich obyvateľov malokarpatských vinohradníckych obcí, si ako špecifická etnografická skupina udržali svoju identitu až do polovice 20. storočia, kedy horské huncokarské osídlenie Malých Karpát zaniklo. Veľká časť Huncokarov bola po II. svetovej vojne odsunutá z ČSR, ostatná populácia sa presídlila do podhorských a nížinných obcí na oboch stranách Malých Karpát a postupne asimilovala.

Kolonizačné prúdy a usadzovanie obyvateľstva rôzneho etnického pôvodu, vyznávajúceho odlišné kresťanské denominácie na území Záhoria v stredoveku aj počas včasného novoveku sa neodrážajú v skladbe jeho obyvateľstva v recentnom období, ani v súčasnosti. Politická a ekonomická stabilizácia krajiny počas 18. storočia a následné sociálne, asimilačné a kultúrne konsolidačné procesy postupne sformovali región s relatívne kultúrne homogénnym slovenským obyvateľstvom. Ostatné národnosti tvoria iba málopočetnú, zväčša rozptýlene žijúcu menšinu. Dosídľovanie rómskeho obyvateľstva si obce Záhoria regulovali nastolením tvrdých lokálnych spoločenských noriem. Dominantné je rímskokatolícke vierovyznanie. Šaštín a Marianka sa od 18. storočia vyvinuli na známe pútnické miesta. Púte do Šaštína majú celonárodný charakter a patria k najnavštevovanejším na Slovensku. V severnej časti, kde Záhorská nížina prechádza do Myjavskej pahorkatiny, sú významne zastúpení aj evanjelici augsburského vyznania, väčšie zastúpenie majú aj v Malých Levároch. Významnejšia židovská náboženská skupina takmer celkom zanikla počas 2. svetovej vojny, v regióne sa zachovali synagógy.

V oblasti sa nesformovali ani výrazné etnografické či lokálne skupiny. Výnimku tvorili vyššie zmienení nemecky hovoriaci horskí obyvatelia Malých Karpát, ako aj obyvatelia obcí Borský Sv. Mikuláš a Borský Sv. Peter, známi ako búrané. Názov skupiny mal v okolitých



Obrázok 4 Podľa dokladov habáni nosili remeselnícky mestský odev s veľkými klobúkmi, časom však v obliekaní podľahli vplyvu miestneho obyvateľstva, foto: Z. Beňušková

¹ Kalesný, F. 1981.

obciach mierne pejoratívny význam. V sociálnych a kultúrnych prejavoch sa výrazne nelíšili od okolitých obcí, výraznejšou osobitosťou bola špecializácia na niektoré doplnkové profesie (obchodovanie s konopami, výroba konopného oleja, zber húb a liečivých rastlín na predaj) a chudoba väčšej časti obyvateľov. Prevládajúca endogamia, kultúrny konzervativizmus, chudoba a sociálna uzavretosť búranov voči okolitým obciam viedli k ich vnímaniu ako tvrdohlavých a ťažkopádnych ľudí.

Územné rozdelenie regiónu Záhoria na päť hlavných sub-regiónov tak súvisí predovšetkým s prírodnými podmienkami a nimi determinovanými mikroregionálnymi a lokálnymi ekonomickými modelmi a vonkajšími ekonomickými vzťahmi, čo formovalo ich sociálne a kultúrne špecifiká.

3.3.3 Zamestnanie obyvateľov

Hlavným zamestnaním najväčšej časti vidieckeho obyvateľstva Záhoria bolo roľníctvo. Z obilnín bola najrozšírenejšou plodinou raž, ktorá bola vďaka piesčitej pôde Záhorskej nížiny zrnitejšia a hodnotnejšia ako raž zo Žitného ostrova, a preto aj hľadanejšia a drahšia. Pre svoju kvalitu vyhľadávaná aj obchodníkmi z Rakúska, Moravy a Sliezska. Obchod s obilím bol na Záhorí veľmi rozšírený a intenzívny. V najjužnejšej a najúrodnejšej časti sa pestovala zelenina, ktorá sa vyznačuje dodnes svojou výnimočnou kvalitou. Táto jej kvalita úzko súvisí s kvalitou pôdy, klimatickými a mikroregionálnymi prírodnými podmienkami.

Preto aj jednotlivé dediny sa špecializovali na určité druhy zeleniny. Obce Mást, Stupava, Záhorská Bystrica sú známe pestovaním výbornej kapusty. Obyvatelia tejto časti Záhoria zásobovali zeleninou najmä trhy vo Viedni a v Bratislave. Naložené vozy prevážali kompou cez Dunaj, kde ich preberali priekupníci, alebo s vozmi šli až do Viedne, kde sa ubytovali pokiaľ tovar nepredali. Zásobovali aj domácnosti konkrétnych zákazníkov, čomu sa hovorilo hauzírovať. Zeleninu chodili predávať aj na Žitný ostrov, kde ju vymieňali za iné poľnohospodárske komodity. Zarobené peniaze umožňovali zakúpiť si aj iné tovary

– odev, nábytok a pod². Pomerný dostatok lúk a pasienkov priaznivo ovplyvnil rozvoj chovu dobytky a oviec. V dôsledku ekonomických aktivít na majetkoch viedenského dvora sa v druhej polovici 18. a v prvej polovici 19. storočia zaviedol na cisárskych panstvách Holíč a Šaštín chov oviec merino.



Obrázok 5 Na slávnostiach Dni zelá v Stupave - pripomenutie pestovania stupavskej kapusty, ktorá získala v roku 2017 európske ochranné označenie pôvodu, foto: Z. Beňušková

Z priemyselných plodín bolo v celej oblasti Záhoria najrozšírenejšie pestovanie konopí. Konope a konopný olej sa predávali najmä na trhoch v Gbeloch aj iných mestečkách v regióne. Rozsiahla oblasť pestovania viniča sa nachádza pri mestách Holíč a Skalica. Vinohradníci sa zamerali na dorábanie červeného vína až v 20. storočí, po tom ako vinice zničila fyloxéra. Vtedy vzniklo mnoho honosných vinohradníckych „búd“. Doplnkový druh obživy v lokalitách v oblasti Dunaja aj Pomoravia popri rieke Morave poskytoval rybolov. Ku zručnostiam rybárov patrilo aj pletenie rybárskych sietí.

Mnohí obyvatelia dedín na úpäti Malých Karpát pálili vápno, v karpatských lesoch pálili drevené uhlie. Malokarpatské

² Krištek, I., 1962.

lesy poskytovali možnosť produkcie palivového dreva, ktoré miestni obyvatelia predávali nielen v okolitých mestečkách, ale i v Bratislave. Kolomaž sa vyrábala v Malackách, Rohožníku a Studienke. Na celom Záhorí bola rozšírená výroba dreveného náčinia a riadu, ktoré sa predávalo do Rakúska, na Moravu a po celom Uhorsku. Miestni kováči mali v dedinách dielne, kde vyrábali najmä náradie. V Devínskej novej Vsi pôsobili ako neprofesionálni kováči aj Cigáni, vykonávali však obmedzené úkony – vyrábali súčiastky vozov, tesárske klince, výrobky predávali aj vo Viedni. Po druhej svetovej vojne kováčske dielne zanikli³.

V oblasti lesov sa ťažilo drevo na bolo pálenie dreveného uhlia a predaj palivového dreva. Tesári vyrábali z ihličnatých stromov laty. Z vrbového a brezového prútia sa pletli koše. Známu košíkárskou obcou bol Šaštín, zdroj vrbového prútia bol pri rieke Morava. Opletali sa aj fľaše a demižóny. V Devínskej Novej Vsi bola košíkárka výroba v roku 1933 podporená kurzom košíkárstva. Z brezového prútia sa robili metly.

Vyvinula sa aj remeselná výroba pre trh, už v 18. storočí tu vznikli manufaktúry a mnoho domácich pradiarov pracovalo pre kartúnku v Šaštíne⁴. O ich rozvoj sa zaslúžili predovšetkým cisárovná Mária Terézia so svojím manželom Františkom Lotrinským. Podnikateľské schopnosti týchto panovníkov a zmysel pre výtvarnú úroveň výrobkov ich viedli v roku 1743 k výstavbe manufaktúry v Holíči – na výrobu fajansy a neskôr porcelánu a kameninových výrobkov. Využili odborné schopnosti habánskych majstrov, ktorí do svojho hrnčiarskeho umenia zasvätili aj svojich slovenských susedov. Strediskami výroby hlineného čierneho riadu na Záhorí boli do začiatku 20. storočia Veľké Leváre a Šaštín. Ďalšia manufaktúra na výrobu bavlnenej tkaniny – šaštínska kartúnka – vznikla v roku 1763.

Vzhľadom na to, že po kartúne bol v Európe veľký dopyt, Mária Terézia zabezpečila manufaktúre značné privilégia. Kartúnka zamestnávala tisíce robotníkov, z nich niekoľko priamo v dielňach, zvyšok ako domácich pradiarov a česačov ľanu a bavlny na rôznych miestach Uhorska, Čiech a Rakúska. Po smrti

³ Záhorská Bratislava 1986.

⁴ Irša, R. 1991.

Jozefa II. kartúnka upadala, až neskôr zanikla. Svoju činnosť v tejto dobe začali aj papierne v Borinke, Stupave a neskôr v Sološnici. V 18. storočí mala významné miesto aj Skalica, ako hlavné stredisko remeselnej výroby v Nitrianskej župe a kultúrne centrum Záhoria. Skalica bola zároveň aj kníhtlačiarstvom centrom. Prvú kníhtlačiareň založili jezuiti v druhej polovici 17. storočia. Skalica a Senica boli významné aj výrobou mydla a sviečky v 17. storočí tu mali výrobcovia až 11 cechov. Vo Veľkých Levároch vplyvom remeselných aktivít Habánov existovalo v 17. storočí 9 cechov. V tom čase v Malackách a Stupave iba po jednom samostatnom debnársky a hrnčiarsky, ostatní remeselníci sa združovali v cechoch, kde bolo viac remesiel.



Obrázok 6 habánska pec v múzeu Ferdiša Kostku v Stupave, foto: Z. Beňušková

V Stupave bola do roku 1830 rodina keramikárov Putzovcov, ktorá vyrábala pre rod Pálffyovcov luxusné výrobky podobné rokokovej fajanse na spôsob holičskej porcelánky a tiež ľudové džbánky. Na túto tradíciu nadviazala rodina Kostkovcov. Vyrábali džbániky na svätenú vodu, kropeničky a suveníry pre Mariánku. Koncom 19. storočia začal stúpať záujem o starú keramiku, tak viacerí



Obrázok 7 Rokoková keramická skrinka v múzeu Ferdiša Kostku v Stupave, foto: Z. Beňušková

džbánkari robili falzifikáty so signovaním starých majstrov. Najvýznamnejšie umelecké úspechy dosiahol stupavský figuralista Ferdiš Kostka (1878-1951), ktorý vrátil stupavskej dielni zašlú slávu.

Pod vplyvom Jozefa Vydru a Dušana Jurkoviča sa začal zaoberať figurálnou tvorbou (ktorá sa využívala aj na suveníry z púťí). Námety pre tvorbu nachádzal najmä v Stupave. Napr. séria Džbánkarska práca verne zobrazuje práce džbánkarov od kopania zeme až po predaj hotových výrobkov. Ferdiš Kostka získal titul národný umelec. Keďže cez vojnu mu výbuch poškodil pec, ÚLUV, pre ktorý potom vyrábala, dal postaviť druhú podľa tzv. muflových habánskych pecí.

Zachovala sa ako jediná v Európe. Džbány vypaľoval len 4x do roka. Na rozpálenie pece bolo treba pomerne veľa dreva a od kvality pálenia závisela celá dovtedajšia práca. Na výrobe figurálnej keramiky sa podieľali aj rodinní príslušníci a napríklad hlinu šliapaním miesila celá hrnčiarska dielňa aj s rodinnými príslušníkmi⁵.

K šíreniu slovenskej vzdelanosti výrazne prispela Škarniclova tlačiareň.

⁵ Pozri bližšie Ferdiš Kostka, Stupava. PRA Záhorie. <http://www.rraz.sk/portfolio-item/ferdis-kostka-stupava/>

V Skalici bola v prvej polovici 19. storočia moderná súkenka. V meste boli aj čižmári, ihlári, strihači súkna, krajčíri, gombičkári, klobučníci, ale aj hrnčiari, zlatníci, medovníkari a debnári, vyrábajúci sudy pre vinohradníkov. V roku 1910 bolo v Skalici založené výšivkárске družstvo (celý názov Družstvo pre speňaženie domáceho ľudového priemyslu v Skalici), ktoré svojím vplyvom presiahlo rámec regiónu. Zameriavalo sa na zber, výrobu a predaj ľudových umeleckých výrobkov. Prácu objednávalo u výrobcov na západnom a strednom Slovensku a na južnej Morave.

Vyšivačské družstvo fungovalo do roku 1948, prispelo k oživeniu zručností a k objaveniu a aktivizácii viacerých tvorkyň v regióne. (Např. Častkov, Hradište pod Vrátnom, Hlboké, Osuské) Zameriavali sa na bytový textil, blúzky, kroje, šaty, zástavy pre organizácie. Odbyt malo družstvo najmä na Morave v Luhačoviciach. Prispelo aj k propagácii Slovenska v rámci Rakúsko-Uhorska, keď v roku 1911 sa zúčastnilo výstavy v Londýne. Skalickí aj senickí mešťania sa hrdo hlásili k slovenskému pôvodu.

Podobne ako iné chudobné a menej rozvinuté oblasti Slovenska, aj Záhorie poznačilo koncom 19. a začiatkom 20. storočia masívne vystaňovanie. Aj keď časť vystaňovaleckého prúdu smerovala do Ameriky, Kanady, Argentíny a Francúzska. Špecifikom tejto časti Slovenska bola migrácia do susedného Rakúska. Najmä Viedeň pohltila tisíce Záhorákov, a to ako priemyselných a hlavne stavebných robotníkov, remeselníkov a obchodníkov, predovšetkým so zeleninou. Jazykovú bariéru pomáhala preklenúť časovo ohraničená výmena detí medzi obyvateľmi na oboch stranách hranice. V priebehu 20. storočia sa územie výrazne urbanizovalo. Vidiecke obce svoje ekonomické aktivity a odbyt orientovali na mestá – Viedeň, neskôr Bratislavu, Trnavu. Úzke bolo prepojenie aj na miestne mestá Skalica, Stupava a Malacky. S výnimkou obdobia 1948 – 1989 boli najmä v pomoravských lokalitách ekonomické kontakty, ale aj vzájomné sobášne s oblasťou Rakúska.

3.3.4 Vybrané prvky z materiálnej kultúry

Ľudový odev

Ľudový odev Záhoria má mnohé spoločné prvky s trnavskou oblasťou. Tradičným materiálom záhoráckeho odevného typu bolo konopné plátno s výšivkou s bielou a červenou hrubou bavlnou. Odevné prvky boli v dôsledku blízkosti miest a aj existencie manufaktúry v Šaštíne pomerne skoro inšpirované mestskými vzormi a kupovanými materiálmi, ktoré sa prizdobovali podľa miestnych a dobových vkusových noriem.

Na viaceré odevné súčiastky sa používal biely vyšívajúci tyl, jemné, takmer priesvitné biele plátna, aj madeira. V okolí Skalice a Holíča sa látky na sviatočných odevoch zdobili farebnou, alebo aj striebornou a zlatou výšivkou, trblietavý efekt sa dosahoval našívaním lesklých sklenených koráľok, našivôtkoch (lajblíoch, pruclekoch) dokonca aj zrkadliacich sklíčok. Na továrenské materiály

sa vyšívajú predkresľované vzory, odev sa zdobil aj bielymi tzv. vláčikovými čipkami.

V ženskom odevu značná rôznorodosť výsledných odevných foriem v priestore i časovom slede, tvoriacich odevné podoblasti. Sviatočný odev je ladený najmä v pastelových farbách, mužský odev v modrej, ženský v modrej, ružovej, avšak vyskytuje sa aj čierna, sivá, zelená, červená, alebo zlatistá-žltá a u mužov najmä bledomodrá. Subregionálnou osobitosťou sú napríklad „klobúkové“ čepce, pripomínajúce biedermeierovský sloh. Čepce sa tu delili na sedliacke a meštianske, označované aj ako remeselnícke. Sedliacke sa delili na čipkový (sever), stužkový (stred) a klobúkový (juh), ich spoločným znakom bolo, že sa uväzovali vzadu, kým meštianske vpredu pod bradou a mali.

Barokovú zdobnosť pripomínajú veľké guľovité rukávy na rukávcoch. Tvar držali vďaka zdvojeniu rukávcoch. Spodné boli naškrobené, ukončené manžetou, údajne sa vypchávali aj klobúkovým papierom, aby



Obrázok 8 Detail zástery sviatočného odevu z Lábu, foto: Z. Beňušková

držali tvar. Vonkajšie sú z jemných materiálov ukončené volánom. V ženskom odeve sú pozoruhodné aj okružia s goliermi (krézle). Zvláštnam doplnkom na sever Záhoria pozdĺž rieky Moravy bol stužkový náhrdelník (angaláš), ktorý nosili slobodné dievčatá.

Ženy nosili na rukávcoch, alebo neskôr na blúzkach (jupkách) krátke kabátičky do pásu, ktoré sa zvyčajne nezapínali. Ich novšou formou boli dlhšie kacabajky na zapínanie. Až do začiatku druhej polovice 20. storočia boli obľúbeným zimným vrchným odevom vlniaky. Okolo Jablonice boli goliera také široké, že presahovali až na plecيا. U mužov je zaujímavým prvkom mužská šatka okolo hrdla, ktorá na hrudi splývala. Bola z hodvábu alebo bavlny s našitými strapcami, preto sa nazývala aj strapčák.

Niektoré obce mali svoje preferované farby, preferovali pastelové farby, napríklad v obci Závod bola ružová, v Kopčanoch bledozelená, v Dojči farebná. V niektorých záhoráckych obciach sa nosili aj kožené nohavice z jelenice s výšivkou, tzv. jeleňáky. M. Benža rozlišuje na Záhorí 7 foriem mužského a 8 foriem ženského odevu. Príčiny rôznorodosti foriem vidí v konfesionálnych a slohových vplyvoch a najmä v kombináciách rôznych geografických a historických vplyvov⁶.

3.3.5 Vernakulárna architektúra

Územie Slovenska nebolo z hľadiska tradičného vidieckeho staviteľstva kultúrne uzavretým celkom s jednotnou štruktúrou, ale tvorilo rozľahlú styčnú oblasť dvoch veľkých európskych stavebných kultúr. Oba tieto rozsiahle areály boli vnútorne členené na väčšie alebo menšie regióny a subregióny na základe objektívne, ale aj subjektívne definovaných znakov.

Kultúrne znaky členiace tieto dve rozľahlé oblasti na menšie celky navyše neboli dlhodobo stabilizované, ale podliehali vývojovej dynamike a geografickej variabilnosti v závislosti od veľmi pestrej spleti historicky a geograficky podmienených determinantov. Na hornatom severe Slovenska v prevažne mladšom sídelnom území sa rozprestiera

oblasť karpatského dreveného domu. Staršou z nich, ktorá sa rozprestiera na juhu, juhozápade a juhovýchode územia dnešného Slovenska v prevažne staršom sídelnom území, je oblasť podunajsko-panónskej tradičnej stavebnej kultúry.

Tradičná stavebná kultúra záhorskeho regiónu sa radí do tejto geograficky rozsiahlej oblasti. Základné charakteristiky a typologické znaky vernakulárnej architektúry Záhorskej nížiny, západných svahov Malých Karpát a Myjavskej pahorkatiny tak zodpovedajú dominantným charakteristickým prejavom tejto rozsiahlej nížinnej oblasti východnej časti strednej Európy a časti juhovýchodnej Európy.

Avšak v jej rámci má tradičné vidiecke staviteľstvo Záhoria svoje osobitosti, ktoré sa týkajú všetkých jeho zložiek: počnúc stavebným materiálom a technológiami jeho spracovania, stavebnými technológiami a stavebnými konštrukciami, cez tvaroslovné znaky a architektonické a výtvarné detaily, tvorbu formy a priestoru vrátane domovej dispozície, orientáciu obytného domu k riadiacej komunikácii, až po formy dvora a spôsob zástavby roľníckej usadlosti.

Etnografické výskumy ešte po II. svetovej vojne zaznamenali niektoré archaické stavebné materiály a techniky, ktoré sú vlastné najstaršej kultúrnej vrstve tejto geograficky rozsiahlej oblasti stavebnej kultúry. Zároveň v súvislosti s prírodnými podmienkami, dostupnosti prírodných zdrojov a osobitosťami socioekonomického a socio-kultúrneho vývoja regiónu sa ešte v recentnom období vyskytovali v stavebnej kultúre niektorých častí (lokalít) Záhoria fenomény, ktoré nenachádzame v okolitých styčných nížinných regiónoch (juhozápadné Slovensko východne a severovýchodne od Malých a Bielych Karpát, Moravské Slovácko, Moravské Pole), taktiež patriacich do tejto rozsiahlej oblasti nížinnej stavebnej kultúry.

Tieto fenomény svojim charakterom spadajú skôr do oblasti karpatskej drevenej architektúry. Na základe dostupných dát sa už dnes nedá určiť, nakoľko boli v staršom období (neskorý stredovek, včasný novovek) všeobecnejšie rozšírené aj v širšej podunajskej oblasti, a na Záhorí sa zachovali ojedinele až do polovice 20. storočia v dôsledku chudoby a kultúrneho konzervativizmu časti jeho

obyvateľov. Alebo naozaj ide o výnimočne regionálne špecifiká najzápadnejšieho regiónu Slovenska.

Nespochybniteľnou zvláštnosťou tradičnej stavebnej kultúry Záhorskej nížiny je architektúra habánskych dvorov, ktorej budeme v texte venovať osobitnú pozornosť⁷. V priestorovej skladbe vernakulárnej architektúry vytvárali habánske dvory špecifickú mozaiku, ktorá sa nesformovala v závislosti od prírodných podmienok, dostupnosti zdrojov a dobových lokálnych ekonomických modelov, ale z rozhodnutia (vtedajšej) politickej moci usadiť anabaptistických kolonistov v konkrétnom území (sídle). Charakteristické prvky tejto stavebnej tradície patrili k progresívnym dobovým stavebným fenoménom, úzko súviseli s priestorovým vyjadrením špecifickej organizácie náboženského, komunitného a spoločenského života anabaptistov.

Do regiónu boli vnesené zvonku, boli prvkami lokálnej dobovej architektúry v oblastiach, odkiaľ do moravsko-uhorského pohraničného územia v 16. storočí migrovali habánski kolonisti. Z hľadiska vývoja záhorskej vernakulárnej architektúry je dôležité zdôrazniť, že tieto progresívne či osobité stavebné prvky ovplyvnili regionálnu stavebnú kultúru iba v minimálnej miere.

V súvislosti s vyššie uvedeným územným členením sa aj regionálna stavebná kultúra Záhoria diferencuje osobitými znakmi na päť sub-regionálnych území. Osobitosti stavebnej kultúry Záhoria v porovnaní so susediacimi regiónmi, tak ako aj diferencie v jej rámci majú rôzne príčiny. Je to predovšetkým geomorfológia krajiny, prírodné podmienky poskytujúce lokálne zdroje stavebného materiálu, lokálne ekonomické modely súvisiace s pôdnymi a klimatickými podmienkami, ale aj s previazanosťou na širšie trhové vzťahy, socio-ekonomická úroveň jednotlivých lokalít, otvorenosť voči šíreniu kultúrnych inovácií, kolonizačné vplyvy. Všeobecné konštatovanie o nerovnomernosti sociokultúrneho vývoja ako základného determinantu stavebného vývoja má v konkrétnych podmienkach

záhorskeho regiónu svoje špecifické vyjadrenie. Z tohto pohľadu je možné charakterizovať tradičné staviteľstvo záhorskeho regiónu ako osobitý a do istej miery pauperizovaný variant panónsko – podunajskej stavebnej kultúry; obydlie záhorskeho roľníka v jeho územnom variovaní zreteľne vyjadruje determinujúce vplyvy morfológie krajiny, prírodných podmienok a s nimi prepojených lokálnych/subregionálnych ekonomických modelov, a samozrejme lokálnej dostupnosti prírodných zdrojov, ako aj celkových sociálnych a ekonomických podmienok, ktoré utvárali v priebehu života generácií život jeho rodiny a celej lokálnej, prevažne roľníckej komunity. Spolu s vplyvom kultúrnych inovácií formovalo špecifické znaky vernakulárnej architektúry vidieckej krajiny Záhoria, ktoré je možné považovať za prejavy regionálnej identity vyjadrené tradičnou materiálnou kultúrou predindustriálneho obdobia.

V nadväznosti na vyššie uvedené všeobecnú charakteristiku geografickej polohy a historického vývoja Záhoria je uvažovanie o pozícii vernakulárnej architektúry nevyhnutne spojené s jeho polohou na rozhraní troch krajín, ktorých pohraničné územia síce charakterizuje – povedané terminológiou Václava Frolca – „kulturní společenství Podunají“, ale zároveň sa tradičná stavebná kultúra týchto prihraničných území stáročia formovala v odlišnom historickom kontexte, v odlišných prírodných a mikroklimatických podmienkach, z hľadiska agrárnej spoločnosti najdôležitejšej odlišnej bonity aj kvantity poľnohospodárskej, hlavne ornej pôdy, v odlišných makro štruktúrnych ekonomických podmienkach aj dynamike regionálneho socioekonomického vývoja. Z hľadiska historického kontextu boli najdôležitejšími determinantmi odlišné legislatívne podmienky; z hľadiska formy a štruktúry roľníckej rodiny a s ňou previazaným formovaním roľníckeho obydlija rozhodujúca odlišná legislatívna úprava dedenia nehnuteľného majetku⁸. A samozrejme poli-

⁶ Benža, M. 2017.

⁷ Predmetom analýzy môže byť iba architektúra tých dvorov, ktoré sa zachovali do 20. storočia, predovšetkým habánskych dvorov v Sobotišti a vo Veľkých Levároch.

⁸ Rakúsko-uhorská a česko (moravsko)-uhorská historická hranica je zároveň tzv. Hajnalovou hranicou, ktorá oddeľuje západoeurópsky a východoeurópsky typ rodiny. Základom odlišnosti oboch typov rodiny je odlišná delba dedeného nehnuteľného majetku.

tické mocenské modely, ktoré sa uplatňovali v jednotlivých historických obdobiach; existenciu architektúry habánskych dvorov ako špecifického regionálneho fenoménu umožnila práve odlišná politická situácia v Uhorsku v 16. a v prvej polovici 17. storočia v porovnaní s dedičnými habsburskými krajinami, ktorá vytvorila podmienky pre uplatnenie v danom období výnimočnej náboženskej slobody. Prihraničná poloha a s ňou spojené obchodné aktivity, v južnej a juhovýchodnej časti územia blízkosť Viedne a Posonia (Bratislavy), významné ekonomické a kultúrne impulzy nesené prítomnosťou Habánov, včasná, i keď geograficky aj ekonomicky limitovaná industrializácia a ďalšie rozvojové ekonomické aktivity viedenského cisárskeho dvora, v porovnaní s inými vidieckymi časťami krajiny relatívne včasné napojenie na trhové ekonomické vzťahy vytvárali podmienky pre transmisiu kultúrnych inovácií aj vo vidieckom prostredí.

Záhorie, minimálne jeho časť v zázemí dnešnej Bratislavy, zeleninárske a bohatšie pomoravské obce, oblasť okolo Skalice bolo aj je otvorejšie voči inováciám, novým impulzom, voči kultúrnej zmene v porovnaní s väčšinou vidieckych území Slovenska. Zároveň chudoba veľkej časti jeho obyvateľov často spojená s geografickou a sociálnou izolovanosťou a kultúrnym konzervativizmom, poloha regiónu medzi horami a štátnou hranicou vymedzenou riekou Moravou spôsobujúca izolovanú pozíciu voči materskému územiu aj voči rozvinutejším oblastiam v blízkom zahraničí, viedli ku mentálnej uzavretosti a ku sociálnemu konzervativizmu Záhorákov. Tieto trendy posilnili pauperizačné procesy 19. a prvých desaťročí 20. storočia. Záhorie a jeho obyvateľov tak charakterizuje rozpor medzi mentálnou a kultúrnou otvorenosťou a uzavretosťou, medzi rozvinutosťou a otvoreným postojom k sociálnym a kultúrnym inováciám a uzavretosťou, sociálnou stagnáciou a chudobou.

V tomto regióne sa v porovnaní s väčšinovým územím dnešného Slovenska zvláštnym spôsobom prelínali dôsledky izolovanosti a chudoby a ekonomických rozvojových politík a s nimi spojených modernizačných inovačných impulzov. Tieto charakteristiky sa

špecifickým spôsobom odrážajú v tradičnej stavebnej kultúre regiónu. Ak uvažujeme o znakoch vyjadrujúcich identitu tohto územia a jeho obyvateľov v materiálnej kultúre/ v stavebnej kultúre, je možné hľadať viaceré špecifické znaky regionálnej identity práve v tomto zvláštnom rozpore.

Záhorie sa vyznačovalo a dodnes vyskytuje pestrosťou ponuky stavebného materiálu v dôsledku bohatosti prírodných zdrojov a geomorfologickej premenlivosti prírodnej aj kultúrnej krajiny. Je bohaté na ihličnaté aj listnaté lesy, kamenný materiál i akostnú hlinu. Všetky tieto druhy stavebného materiálu využíval tunajší človek, pokiaľ boli prístupné aj pre roľnícke vrstvy a vyhovovali jeho potrebám. Až do 19. storočia tu bol nadbytok stavebného dreva. Používal sa nielen na stavbu hospodárskych budov, predovšetkým priestorných stodôl, ako aj drobných hospodárskych stavieb. V časovo vzdialenejších obdobiach aj na stavbu obytných domov, čo dokazovalo niekoľko objektov, ktoré sa zachovali až do druhej polovice 20. storočia (Rohožník, Borský Sv. Peter). Dostatok akostnej hliny, ľahká spracovateľnosť tohto stavebného materiálu, jej schopnosť udržať chlad aj teplo a schopnosť hlineného materiálu ľubovoľne rozširovať dom o nové priestory i odolnosť voči požiaru, ako aj v priebehu 19. storočia čoraz obmedzenejšie možnosti roľníkov ekonomicky využívať lesy – všetky tieto okolnosti podmienili prevahu hliny ako stavebného materiálu.

Na ťažbu hliny neboli potrebné zvláštne povolenia vrchnosti, ani mimoriadna námaha alebo remeselné zručnosti, ani veľké časové alebo finančné náklady. V chotári skoro každej záhorskej obce sa až do polovice 20. storočia nachádzali „hliniščá“, voľne prístupné jej obyvateľom. V niektorých obciach Záhoria sa vyskytovali aj primitívne pece na pálenie tehál. Štefan Mruškovič uvádza, že na jeden raz sa v takejto peci vypálilo 15 000 – 25 000 tehál podľa toho, koľko postavili čelesien. V oblasti Podhoria bolo rozšírené pálenie vápna, ktorým sa zaoberali mnohí obyvatelia podhorských obcí, a obchodovalo sa s ním v širokom okolí. Podľa historických materiálov publikovaných Pavlom Horváthom (1958) predstavovala Záhorská nížina v druhej polovici 18. storočia

územie so súbežným výskytom drevených, kamenných aj hlinených domov. V tomto období bol ešte značne rozšírený výskyt drevených domov, ktoré boli podľa Horváthom publikovaného materiálu zistené v 15 obciach, a to vo všetkých zemepisných oblastiach Záhoria. Regionálny a sociálny aspekt, ktorý je charakteristický pre drevené domy (menej stodoly a iné hospodárske stavby) v recentnom období, v predmodernom období sa nedá dokázať. Naopak, podľa Horváthom publikovanom materiáli má používanie kameňa ako stavebného materiálu regionálne vyjadrenie. Používal sa, popri hline aj drevo v podhorských obciach Mást, Borinka, Jablonové, Pernek a Kuchyňa.

Staršie doklady aj staršie etnografické výskumy⁹ dokazujú pretrvávanie archaickej techniky vypletaných stien v kombinácii s hlinou, ale aj u drevených stavieb. Etnograficky je táto archaická technológia doložená v podobe pletených a hlinou omazaných dymníkov, vnútorných priečok a stien hospodárskych stavieb, na Záhorí v minulosti veľkého množstva pletených stodôl. Citované staršie etnografické práce však prinášajú svedectvo pamätníkov, že pred požiarmi v druhej polovici 19. storočia malo veľa domov steny vypletené z prútia. Aj na základe takýchto neúplných informácií sa dá usudzovať, že pred polovicou 18. storočia sa tu využívali rôzne druhy stavebného materiálu, dostupné v regióne, a používali sa rôznorodé technológie od veľmi archaických až po kameň a pálenú tehlu, v agrárnej stavovskej spoločnosti určených predovšetkým na výstavbu sakrálnych stavieb, obydli aristokracie a panských (verejných) stavieb.

V 20. storočí bol výskyt dreveného domu zriedkavý a do jeho druhej polovice sa zachoval ako zvláštnosť v niektorých sídlach Podhoria a Borov. Avšak podľa archívnych dokladov sa dá predpokladať jeho častejší výskyt, až do konca 19. storočia bol

častým zjavom aj v oblasti severovýchodného Záhoria¹⁰.

Pre neroľnícke vrstvy obyvateľov stredného Záhoria a Podhoria bol charakteristický zrubový, hlinou okožovaný a vápnom natretý zrubový dom. Bez hlineného náteru je doložený zrubový dom iba v Sološnici ako dom lesných robotníkov. Listinný materiál uvádza v 15. storočí v sološnickom chotári osadu Hólint obývanú lesnými robotníkmi nemeckého pôvodu, ktorú tvorilo 20 drevených domov. Osada spustla po vyhlásení Tolerančného patentu (1781), kedy sa jej evanjelickí obyvatelia presťahovali do nížinných sídiel s evanjelickými modlitebňami¹¹. Dochované drevené stavby, nielen hospodárske ale aj obytné, prezrádzajú jednoduchú technológiu opracovania stavebného materiálu, kedy sa používala hlavne sekera a dláto, neskôr aj píla. Drevený dom na Záhorí sa skladal pôvodne z neotesaných brvien, borovicových guľáčov, v rohoch zrubených jednoduchými zásekmi sekerou. Dôkladnejšie opracovanie trámov smerovalo k ich opracovaniu z vnútornej strany. Vonkajšie steny nebolo treba okresávať, pretože vrstva hliny, ktorou sa zrubený dom omazával, držala tým lepšie, čím členitejší bol povrch stien.

Na drevenom dvojpriestorovom dome z Rohožníka¹² mali okenné otvory malé rozmery (okolo 30 x 30 cm) a sú vtiesnané do dvoch na sebe ležiacich brvien. Väčšie rozmery okien neumožňoval charakter stavebného materiálu (borovicové drevo, drevo listnatých stromov) a jednoduchá technológia jeho opracovania. Tento objekt zároveň dokladá, že vonkajšie steny sa nemuseli vždy natierať vrstvou hliny, ale iba vápenným náterom, ktorý mal konzervačno-ochrannú funkciu¹³.

Ústup dreveného domu, resp. jeho omazávanie hlinou vytvárajúce dojem

¹⁰ Štefan Mruškovič (1959, hlavne na s. 118) uvádza jeho výskyt u neroľníckych vrstiev vidieckeho obyvateľstva, ale toto tvrdenie nie je v texte presvedčivo argumentačne podložené.

¹¹ Bližšie pozri Mruškovič, Š. 1959, 118.

¹² Bližšie údaje pozri Mruškovič, Š. 1959.

¹³ Ochranná a konzervačná funkcia hlineného a vápenného náteru je samozrejmom, dôležitý bol aj estetický dôvod. Táto úprava stien mala aj statusovú funkciu, keďže murované obydli boli hodnotené vyššie z pohľadu sociálnej prestíže.

⁹ Pozri predovšetkým práce Karla Chotka (1954) a Viery Urbancovej (1959).

kompaktnej hlinenej stavby boli podmienené aj tereziánskymi reformami potierajúcimi nebezpečenstvo požiaru. V podhorskej a strednej časti Záhoria bolo drevo dominantným stavebným materiálom u rozľahlých stodôl, a to až do tretiny 20. storočia, kedy sa postupne aj tu presadzujú pilierové a neskôr murované stodoly.

Ako už bolo vyššie uvedené, v recentnom období dominovala hlina ako stavebný materiál, a to u obytných aj hospodárskych stavieb. (S výnimkou stodôl vo vyššie uvedených subregiónoch). Používali sa dve základné technológie. Technika nabíjania je staršia, ale etnografické výskumy ju zachytili ešte v prvej tretine 20. storočia. V recentnom období dominovali hlinené stavby z nepálených (surových) tehál, ktoré sa v roľníckom prostredí vyrábali svojpomocne¹⁴. Vyššie uvedená zmienka o neprofesionálnej výrobe pálenej tehly je dôkazom, že hlavne po zrušení feudalizmu v polovici 19. storočia mali aj roľnícke vrstvy záujem o pevný, nehorľavý stavebný materiál, ktorý nebol v minulosti prístupný nepriviligovaným vrstvám vidieckeho obyvateľstva. Problémom bola aj naďalej jeho dostupnosť a finančná nákladnosť, takže aj v recentnom období sa pálené tehly kombinovali s nepálenými. Používali sa hlavne v základoch stavieb, spevňovali sa nimi steny, používali sa ako preklady, ako stavebný materiál konštrukčne náročnejších stavebných prvkov.

Etnografické výskumy zaznamenali v teréne aj výskyt staršej stavebnej technológie hlinených váľkov, ktorá sa od neskorého 19. storočia zrejme používala iba výnimočne. Etnografické údaje tak zaznamenali súbežnú existenciu štyroch stavebných technológií používaných pri výstavbe hlinených objektov, ktoré sa prestali používať až v súvislosti so zánikom tradičnej stavebnej kultúry slovenského vidieka ako historického kultúrneho fenoménu v priebehu 20. storočia, hlavne v jeho druhej polovici. Výskyt jednotlivých techník je časovo premenlivý, nepochybne však súvisel s ekonomickými možnosťami

¹⁴ Štefan Mruškovič v citovanej práci na s. 118 uvádza, že dom zo surovej tehly predstavuje asi 80 % všetkých domov.

chudobných roľníkov a lokálnej dostupnosti stavebného materiálu. Limitovanosť ekonomickými možnosťami súvisela aj s používanými stavebnými technikami v tom smere, že vyspelejšie stavby vyžadovali profesionálnejší prístup, čo znamenalo angažovanie profesionálnych remeselníkov. Čo bolo pre široké vrstvy chudobných roľníkov v podstate finančne nedostupné. Nerovnomernosť sociálneho vývoja obyvateľov záhorskeho vidieka sa tak prelína s nerovnomernosťou kultúrneho vývoja, čo sa špecifickým spôsobom odrážalo v charaktere recentných foriem vernakulárnej architektúry¹⁵.

Technika nabíjaných stien je nabíjaním hliny (rôzne predpripravenej) medzi dve dosky pomocou drevených drúvkov až do výšky stien, ktoré dosahovali výšku cca 230-240 cm. Nabíjané steny nemajú základy, stavajú sa holú očistenú zem, s plytkým odhrnutím zeme. Nabíjané steny majú charakter kompaktnej hlinenej masy, v ktorej sú vyrezané otvory okien a vstupov. Smerom nahor sa zužujú, čo vyplýva zo savej povahy hliny¹⁶. Takto stavané steny majú labilnú statiku, preto bolo potrebné ich spevniť polopiliermi, hlavne v rohoch, niekedy pri domových vstupných otvoroch¹⁷. Ide o charakteristickú črtu vernakulárnej architektúry Záhoria, ktorá sa ale vzťahuje iba k objektom stavaných touto technológiou, s väčšou rozlohou¹⁸. Spevnenie stien (polo)piliermi je charakteristické najmä pre zeleninárske obce (hlavne Záhorská Bystrica, Mást a Stupava), kde sa pod obytnými objektmi nachádzali pivnice na skladovanie zeleniny. Niveleta obytného podlažia bola z týchto dôvodov zvýšená, a preto bolo potrebné venovať väčšiu pozornosť stabilite hlinených stien.

Pre strednú časť Záhoria je charakteristická konštrukcia prístenných stĺpov,

¹⁵ Štefan Mruškovič (1963, 246) tvrdí, že „... drevený dom s čiastočnou výpletou predchádzal na Záhorí hlinenému domu a že dnešný charakteristický tehlový hlinený nadobudol prevahu a všeobecné rozšírenie až v 17. a 18. storočí ... hlinený dom

¹⁶ Pozri Mruškovič, Š. 1959, 119.

¹⁷ Piliere mohli byť situované na jednom rohu priečelia obytných stavieb, alebo na oboch.

¹⁸ Piliere a polopiliere spevňujúce steny tak nenachádzame u menších hospodárskych stavieb.



Obrázok 9 Výpustok na dome v Záhorskej Bystrici, foto: Z. Beňušková

ktorá patrí k starším stavebným technikám, je doložená už u neolitických stavieb. Súvisí s krokrovou konštrukciou strechy, jej funkciou bolo staticky podopierať ťažkú strechu so slamenu krytinou, a takto odbremeniť hlinené alebo drevené steny. Obmedzuje sa na strednú časť Záhoria, pokrytú borovicovými lesmi s piesčitou, vlhkou pôdou a najmenej kvalitnou hlinou.

Piesočnatý povrch strednej časti Záhorskej nížiny znemožňoval stavať domy aj hospodárske stavby blokovou technikou, ale sa tu pred nástupom nepálenej a neskôr aj pálenej tehly používali ako stavebný materiál hlinené váľky. Zároveň sa v oblasti borovicových lesov vo väčšej miere vyskytovali aj drevené obytné stavby. Menšia súdržnosť stien piesočnatého hlineného materiálu si vyžadovala výstavbu podpornej drevenej konštrukcie. Vlhký piesočnatý podklad drevených domov, ktoré mali do 19. storočia v borskej časti regiónu prevahu¹⁹, zapríčiňoval rýchle zahŕňvanie stien odspodu. Znižovala sa tak ich stabilita, spodné brvná zrubovej konštrukcie bolo potrebné často vymieňať. Vlastnosti pôdy a stavebného materiálu mali rozhodujúcu úlohu v uplatnení tohto konštrukčného princípu, jeho hranice rozšírenia sa približne kryjú s hranicami piesočnatého alúvia a výskytu dreveného domu²⁰.

Charakteristickým znakom hlineného domu na Záhorí je architektonická úprava vstupu do obydla, do vstupnej siene vo

¹⁹ Údaj podľa Mruškovič, Š. 1963, 247.

²⁰ Mruškovič, Š. 1963, 247.

forme murovaného výstupku. Najčastejšie sa označuje termínom „výpustek“, používajú sa aj ďalšie lokálne názvy („sklépek“, „palánek“, „šija“). Pôvodná funkcia tohto architektonického článku bola ochrana vstupu do domu pred klimatickými vplyvmi, pred dažďom, slnkom a vetrom. Výpustok sa stavala súčasne so stenami domu, pôvodne v podobe dvoch múrov širokých až 120 cm. Horná časť prechádzala do klenutého oblúka, ktorý bol nižší ako výška domových stien. V širokých stenách výpustkov boli situované krátke drevené lavice („palanky“), na ktorých mohli sedieť dvaja dospelí ľudia. V stenách mohli byť menšie otvory („okénka“), ktoré slúžili na výhľad z výpustku na ulicu.

V závere 19. storočia sa masívny výpustok zužuje na dva pilastrové slúpy prechádzajúce do rímsy. V tomto období sa výpustek stavia už z pálených tehál. V súvislosti s modernizáciou roľníckeho domu na prelome 19. a 20. storočia, s výmenou slamenej krytiny na škridlovú, s premenou studenej siene na svetlú teplú kuchyňu sa výpustky zužujú do tvaru vysunutej striešky tvaru klenby s náznakovými stĺpmi. U najmladších foriem tradičnej stavebnej kultúry Záhoria pilastrovitý výstupok pred vstupom do domu mizne úplne. Jeho premena súvisela s premenou studenej siene a čiernej kuchyne, oddelených priečkou s „brámkou“ v strede tejto priečky, na svetlú teplú kuchyňu na prelome 19. s 20. storočia, resp. na začiatku 20. storočia.

Jabloňové je jedinou obcou na Záhorí, kde podobne ako v obciach na opačnej strane Malých Karpát po modernizácii vykurovacieho zariadenia, teda likvidácie otvoreného ohnišťa a prenesení murovaného sporáka do izby, sa bývalá čierna kuchyňa dekoruje bohatým nástenným ornamentom a stáva sa reprezentačným priestorom roľníckeho domu.

Z hľadiska orientácie domu k riadiacej komunikácii sa na Záhorí vyskytovali dva základné typy domov. Dom so štítovou orientáciou a dom s odkvapovou orientáciou, ktorý bol spojený s riešením hákovej formy dvora. Oba sú spojené s odlišným riešením domovej dispozície. Najstaršie domy zdokumentované etnografickým výskumom naznačujú, že už v 18. storočí boli pre



Obrázok 10 Imitácia výpustku v súčasnej úprave, Veľké Leváre, foto: Z. Beňušková

jednotlivé subregióny Záhoria charakteristické odlišné dispozičné riešenia, v recentnom období mali nerovnaké zastúpenie v rôznych oblastiach tohto územia a boli závislé na množstve rôznorodých urbanistických a hospodárskych podmienok. Dominancia jedného z oboch typov v konkrétnej lokalite/subregióne súvisel jednak s geomorfologickým členením krajiny, a jednak s ekonomickou situáciou a otvorenosťou voči inovačným vplyvom.

V oblasti Podhoria a severného Záhoria dominoval trojdielny trojpriestorový dom so štítovou orientáciou. V obciach (rodinách) s lepšou ekonomickou situáciou dochádza hlavne v priebehu druhej polovice 19. storočia k dispozičnému rozvoju prístavbou štvrtého priestoru (zadnej izby), čo umožňovala technológia výstavby hlinených domov. Uplatnenie odkvapovej orientácie domu v Podhorí sa vyskytovalo len v obciach, ktoré

nemajú charakter údolných osád (Lozorno, Kuchyňa, Rohožník). Predovšetkým v oblasti Pomoravia dominuje odkvapová orientácia domu spojená s hákovou formou dvora. Podľa archívnych materiálov sa postupne rozšíril aj do oblasti stredného Záhoria, kde ešte v 18. storočí prevládal drevený dom. Táto forma dvora sa spája s rozvinutejším, štvorpriestorovým pôdorysom, čo súvisí s výraznejšou majetkovou diferenciáciou v súvislosti s rozvojom kapitalistických ekonomických vzťahov a v napojení hlavne zeleninárskych obcí na rozvíjajúcu sa trhový ekonomiku v priebehu druhej polovice 19. storočia.

V pozdĺžnej časti domu orientovanej ku komunikácii boli situované dve izby v strede oddelené gánkom, kuchyňa a komora (komory) boli situované v dvorovom trakte, ku ktorému boli pripojené maštale. V uličnom fronte bol k domu, podľa vzoru dispozičných riešení okolitých rozvinutejších regiónov, pripojený krytý prejazd do dvora. Z technologického hľadiska je táto domová forma spojená s uplatnením tehly (surovej aj pálenej) ako dominantného stavebného materiálu a s razantným ústupom drevených obytných domov. V iných častiach Záhoria je tento typ domu spojený s prehlbujúcou sa sociálnou diferenciáciou a bol obydľím bohatých gazdov. A zase trojpriestorový dom so štítovou orientáciou sa nachádza aj v Pomoraví a v borskej časti, ale ako sociálna forma obydľia.

Značná časť štvorpriestorových domov s odkvapovou orientáciou pochádza z druhej polovice 19. storočia a začiatku 20. storočia, obdobia dynamizácie sociálnej diferencie vidieckeho obyvateľstva. Vzhľadom k charakteru roľníckych usadlostí pred polovicou 19. storočia je zrejmé, že tento domový typ bol importovaný z rozvinutejších oblastí juhozápadného Slovenska, resp. z Moravy. V súvislosti s pauperizačnými procesmi neskorého 19. storočia toto dispozičné riešenie postupne ustupuje, a ziskava v sociálnom prostredí záhorskeho vidieka postavenie sociálnej formy bývania ako obydľie bohatých roľníkov a ekonomicky prosperujúcich pestovateľov a obchodníkov so zeleninou.

Etnografické výskumy zaznamenali aj výskyt dvojpriestorového domu, hlineného

aj dreveného, a to v borskej časti Záhoria aj pod Malými Karpatmi. Ide o pauperizovanú formu obydľia, ktorá sa v recentnom období hlavne v prepojení na drevo ako stavebný materiál vyskytovala už veľmi zriedkavo. Žiaľ na základe dostupných údajov sa nedá určiť miera rozšírenia tohto typu roľníckeho domu v časovo vzdialenejších obdobiach²¹.

Archívne materiály z 18. a 19. storočia uvádzajú na Záhorí podstatne väčší výskyt dreveného obytného domu ako v poslednej tretine storočia devätnásteho, najmä v borskej oblasti a na Podhorí, kedy nastáva hlavne v súvislosti s ničivými požiarimi rýchly ústup drevených stavieb a ich nahrádzanie blokovými hlinenými stavbami. Archívy však neposkytujú údaje o pôdorysnom riešení obydľia roľníkov; nedá sa tak vedecky korektne argumentovať, že táto dispozičná forma, ktorá bola v neskorom 19. a v prvej polovici 20. storočia obydľím najnižších vrstiev, bola v období včasného novoveku dominantným riešením obydľia roľníkov, obývajúcich tento región²².

Pauperizačné procesy druhej polovice 19. storočia viedli aj v tejto časti Slovenska popri rozvoji domovej dispozície, najmä v zeleninárskych obciach, k jej redukcii na dvojdielny dvojpriestorový dom. Tento proces bol prepojený s postupným presadzovaním kapitalistickej ekonomiky a prepájanie lokálnej roľníckej ekonomiky na širšie trhové ekonomické vzťahy. Súčasťou týchto socioekonomických vzťahov bol aj rozpad rozšírených rodín a s ním spojený rozpad spoločného hospodárenia a následná ekonomická a sociálna emancipácia nukleárných rodín. V dôsledku týchto procesov sa koncom 19. storočia stali pre oblasť Záhoria charakteristické spoloč-

né dvory (v lokálnej terminológii „dlhé dvory“) tvorené 2 až 5 - 6 bytovými jednotkami, prevažne s redukovanou domovou dispozíciou²³.

Vyskytujú sa v územiach, kde pre preľudnenosť v podmienkach intravilánovej obmedzenosti predstavovalo toto riešenie jediné východisko v procese rezidenčnej emancipácie po rozpade spoločného hospodárenia rozšírených rodín.

Až do 20. rokov 20. storočia bol interiér v roľníckom dome na Záhorí veľmi jednoduchý. Nepochybne vyššie vrstvy rurálnej society boli už v priebehu 19. storočia otvorené k akceptácii kultúrneho vplyvu malomestského prostredia preberaním aspoň niekoľkých kusov slohového interiéru s reprezentačnou funkciou. Ako aj bohaté roľnícke, hlavne zeleninárske rodiny, ktorých rodinná ekonomika sa postupne prepájala do širších trhových vzťahov a vzhľadom k tomu boli otvorenejší voči inováciám z (malo)mestského prostredia, čo sa nepochybne v závere 19. storočia prejavilo aj na interiéri. Avšak v obydľí väčšiny roľníkov na Záhorí bolo vybavenie domácností skromné a účelné. V dome bola prakticky jedna obývaná miestnosť, izba, do ktorej sa nakoniec veľa nábytku ani nezmestilo.

Rozmery izieb v roľníckych domoch boli asi 4x3 m až 5x4 m. V rohu za dverami stála pec, v bohatších rodinách k nej v priebehu 19. storočia pribudli kachle. Po objavení sa sporáka v druhej polovici 19. storočia, keď sa odstránila pec aj s kachľami, sa v izbe uvoľnilo viac priestoru. V rohu oproti dverám stáli dve posteľe, prípadne ešte jedna za dverami. V diagonále oproti peci bol umiestnený stôl a pri ňom „reblinková lavica s lenochem, do vinkla“. Stoličky sa objavili až za prvej republiky. Dovtedy, ak sa nejaké vôbec používali, sedávalo sa na nízkych, domácky vyrobených. Pri stene pri vstupných dverách bola lavica na potraviny, na stene nad ňou boli vešáky na kožuchy. V období nasledujúcom po prvej svetovej vojne k interiéru pribudli

21 Vzhľadom k skromnosti tohto typu obydľia ho Štefan Mruškovič (1959, 1963) pokladá na neroľnícku formu obydľia. Ide skôr o domnienu, autor neuvádza relevantné dáta podporujúce jeho tvrdenie.

22 Odborná diskusia o tomto probléme by mala smerovať hlavne k tomu, či táto dispozičná forma sa sformovala v dôsledku chudoby roľníkov z týchto častí Záhoria (takže vlastne predstavovala stabilizovanú pauperizovanú sociálnu formu roľníckeho obydľia), alebo jednoducho je daná kvalitou stavebného dreva dostupného na Záhorí, predovšetkým v borskej a malokarpatskej časti. Ktorá neumožňuje stavať väčšie objekty; tu argumentácia zlyháva v komparácii s rozľahlými drevenými stodolami.

23 Ide o fenomén všeobecne rozšírený na juhozápadnom Slovensku, s menšou mierou výskytu aj v iných regiónoch Slovenska. V zmiernenom období sa stal charakteristickým znakom zástavby vidieckych sídiel na Záhorí, predovšetkým v niektorých lokalitách.

zásuvkové komody („šuplátové, šuflátové kasle“). Väčšinou aspoň jedna posteľ v izbe bola „vistuaná“. Na „duchnu“ na posteli sa po výške poukladali „polštáre“. V bohatších rodinách až po strop. Okrem toho v izbe viseli jedno – dve „bidéuka“. Na jednom boli dva – tri „polštáre“. V domácnostiach s malými deťmi interiér dopĺňala „kolébka“ a „postelka“ („kolečková posteľ“). „Kolébka“ stála pri posteli



Obrázok 11 Borský Mikuláš, časť Borský Peter, foto: Z. Beňušková

a bola o ňu priviazaná. „Postelka“ sa cez deň zasúvala pod posteľ. V chudobnejších rodinách mávali „faloš“, pričnu zbitú z dosák alebo vpletanú z prútia. Stála buď konča posteľe alebo pri kachliach.

V chudobnejších rodinách používali aj tzv. „rostahovací („zavírací“) posteľ“. Stále na mieste stola. Cez deň sa používala ako stôl, v noci ako posteľ. Izba bola dekorovaná svätými obrázkami, zavesenými nad stolom. Na rošte a na povalových trámoch boli povešané „malované hrnky a talérki“. V „síní“ bývalo iba pár kusov nábytku. Stála tu väčšinou len „žigla s príhratkami“, do ktorej sa uskladňovali potraviny. Pri komíne stál „šteláz“ na hrnce a misky, prípadne lavica. Ak súčasťou domu nebola komora, stál tu „mišek“ s obilím, v kúte bola kopa zemiakov a pod. V komore boli umiestnené „mjechi s obilím“, „mišek na múku“, „chlebník“, „bečka na zelé“, „biduo“ na staré šatstvo, hrnce s masťou, vyúdené mäso a iné potraviny. Často tam bývala jama na cviklu. „Škrich na obilé“ mali len bohatší sedliaci. Akonáhle sa sieň zmenila na svetlú kuchyňu, objavuje sa tu stôl, lavice, neskôr

aj stoličky. Za prvej republiky, v súvislosti s vyčleňovaním predných izieb na reprezentačné účely, sa v nich objavujú posteľe s ozdobne vyrezávanými čelami „fogašmi“ a „šuflátové kasle“, slúžiace na uloženie svätočného oblečenia.

Nábytok vyrábali náaturisti z ihličnatého dreva. Kovania nakupovali v železiarstve. Ak upravovali povrch, tak farebnými fermežami – modrou, zelenou, krémovou, alebo niektoré kusy nábytku fládrovali. Starší nábytok býval po okrajoch jednoducho vyrezávaný, na farebnom zvykli byť ornamenty, šaštínska madona a letopočet alebo meno majiteľa. V medzivojnovom období nastáva postupná transformácia interiéru roľníckych domov prostredníctvom remeselne (neskôr priemyselne) vyrábaného nábytku – kupovaných spální. Spočiatku samozrejme u najbohatších vrstiev.

Kupované spálne nahradili dekoratívny interiér parádnych izieb, postupne sa ale denne využívajú aj v zadných izbách. Starší jednoduchý nábytok bol presúvaný do kuchýň, s postupným rastom hmotného blahobytu do letných kuchýň („voškuchlí“) a v priebehu druhej polovice 20. storočia postupne mizne z interiérov záhoráckych dedinských domov.

Až do konca 19. storočia, resp. v kultúrnej konzervatívnejšom prostredí a v chudobných rodinách až do medzivojnového obdobia, bola vonkajšia úprava a výzdoba tradičného roľníckeho obydlia (domu) minimálna. Steny sa niekoľkokrát do roka, väčšinou pred Veľkou Nocou a pred hodmi, natierali („olíčili“) bielym vápnom. Vápno pochádzalo z miestnych zdrojov, mnohé rodiny z oblasti Malých Karpát sa minimálne od 18. storočia živili pálením vápna.

Až neskôr, zrejme až v závere 19. storočia, sa začala do vápna pridávať modrá farba, takže domy boli belasé. Nebolo zvykom plochu stien farebne členiť (napr. na rozdiel od susedných moravských dedín). Z hľadiska architektonických, výtvarných a dekoratívnych prvkov bol tradičný dom roľníka v oblasti Záhoria veľmi skromný, a to až do poslednej tretiny 19. storočia. Výrazným architektonickým prvkom bol štít, v oblasti Záhoria nazývaný „fajermúr“, ktorý

sa objavuje spolu so sedlovou strechou. Dá sa predpokladať, že jeho existencia súvisí so zmenou krytiny zo slamy na nehorľavú krytinu. Najstaršou formou štítu, ktorý zaznamenali etnografické výskumy, je drevený štít, zhotovený z vertikálne pribitých fošní.

V 20. storočí charakterizuje obydlie najchudobnejších Záhorákov. Najrozšírenejším typom je štít v tvare rovnoramenného trojuholníka. Je typický pre štítovo orientované domy. Jednotlivé miestne typy sa odlišujú iba uhlom, resp. sklonom strechy a pomerom veľkosti štítu a ostatnej časti priečelia. Špeciálnym variantom je vysunutý štít, ktorý prečnieva niekoľko cm cez rovinu strechy. Všetky štíty, či už na obytných domoch alebo na stodolách majú dvojicu vetracích otvorov, „okének“, ktoré sú rôzneho tvaru. Tieto otvory boli dlhodobo jediným dekoratívnym prvkom v štítoch, aj keď primárne sú funkčným architektonickým článkom. Štít je od ostatnej časti priečelia domu oddelený strieškou,



Obrázok 12 Rezervácia ľudovej architektúry v Plaveckom Petri, foto: Z. Beňušková

obyčajne z dvoch radov škridiel. V súvislosti s emancipáciou roľníckeho stavu a s prehľbovaním sociálnej stratifikácie súvisiacej so zavádzaním kapitalistickej ekonomiky sa podobne ako v iných častiach juhozápadného Slovenska, aj v tomto regióne v poslednej tretine 19. storočia objavujú barokové štíty. Štíty s barakovými slohovými ohlasmi sú ozdobne členené, na vrchole niektorých stojí ozdobná hruška. Vo väčšine vidiecky lokalít sa prestali stavať ešte pred prelomom storočí. Snaha o reprezentáciu sociálnej prestíže sa



Obrázok 13 Reštaurácia Habánsky dvor v Lábe, foto: V. Kotradýová

v architektúre Záhoria postupne presadzuje od začiatku 20. storočia, s vrcholom v medzivojnovom období, a to zvýšeným dekorativizmom obytných stavieb. Ozdobný dekor s charakterom dobových slohových ohlasov, „cifry“, bol finančne prístupný len pre vyššie vrstvy roľníckej society, ako aj pre majetnejšie neroľnícké rodiny. Steny domu sa začali členiť, jednak väčším zvýraznením sokla, vytváraním ozdobných ríms, ozdobných nároží, šambrán a pod. Občas sa začína farebne zvýrazňovať sokel. Ojedinele sa v medzivojnovom období začínajú používať aj iné farby, nielen biela a belasá. Vďaka miestom na realizáciu výzdoby boli štíty. Viazala sa hlavne na vetracie otvory, „okénka“, často ozdobne tvarované alebo orámované. Medzi ne sa umiestňoval kruh, niekoľkokrát zvýraznený ryhou, do ktorého boli vpísané iniciály stavebníka a dátum výstavby objektu. Ďalším dekoratívnym prvkom, umiestneným nad kruhom, bol uhorský znak s dvojicou ratolestí.

V neskoršom období (30. roky), v súvislosti s ústupom dekorativizmu, sa medzi „okénkami“ zhotovil len rámček vo forme elipsy alebo obdĺžnika, ktorý obsahoval iniciály a dátum. Nad ním bol obyčajne vyrytý slovenský znak. V poslednej fáze sa už len do čerstvej malty vyryl obdĺžnik s dátumom. Na domoch s otvoreným „gánkom“ sú typickým výzdobným prvkom ozdobne profilované dosky. Väčšina „pilérov“ pri „gánkoch“ je okrúhla alebo tiež ozdobne profilovaná. Gánky sa zvýrazňovali inou, väčšinou belasou alebo modrou farbou. Priečelia niektorých starších



Obrázok 14 Tzv. Blahova búda, dielo architekta Dušana Jurkoviča, patrila významnej osobnosti Skalice, Pavlovi Blahovi, foto: Z. Beňušková.

domov (tretina 20. storočia) sú dekorované výklenkom so soškou svätca, ktorý sa nachádza medzi oblokmi.

Okrem obytných stavieb sú významnou zložkou pôvodnej zástavby hospodárske stavby. Z hľadiska charakteristiky vernakulárnej architektúry regiónu Záhoria sú zaujímavé hlavne stodoly. Predovšetkým z dvoch dôvodov. Už vyššie charakterizovaný nerovnomerný socioekonomický vývoj spôsobil typologicky aj materiálovo výrazne rôznorodú skladbu týchto objektov s multifunkčnou hospodárskou funkciou. Druhou špecifickou črtou je ich umiestnenie v rámci zástavby záhorských obcí.

Etnografický výskum zaznamenal pestrú typologickú vzorku recentných foriem – od stavieb zhotovených archaickými technikami vypletania a zrubených stavieb, stodoly zhotovené rámovou konštrukciou s vypletanými stenami alebo šalovanými doskami, cez kamenné stodoly v oblasti malokarpatského Podhoria a hlinené stodoly rozšírené v oblasti Pomoravia a severozápadného Záhoria až po už moderné stavby z 20. storočia, ktorých výstavbu umožnil prístup širších roľníckych vrstiev k priemyselne vyrábanému nehorľavému stavebnému materiálu a k lacnému rezivu. Sú to pilierové stodoly kombinujúce pálenú

tehlu s doskami, a stavby murované z pálených tehál. Etnografické výskumy počas druhej tretiny 20. storočia tak zaznamenali rozľahlé archaické stavby zhotovené v podstate kontinuálne používanými pravekými stavebnými technológiami a konštrukčnými prvkami, až po moderné hospodárske stavby postavené z priemyselne vyrábaných materiálov.

Až do konca 18. storočia neexistovalo na Záhori jednotné riešenie umiestňovania stodôl v intraviláne obcí. Boli lokalizované na osobitne vymedzených obecných pozemkoch v hromadných zoskupeniach, ale aj na humnách jednotlivých roľníckych usadlostí. V každom prípade tak po celom obvode uzatvárali intravilán obcí. Práve hromadné umiestnenie stodôl v tzv. stodolištiach, ktoré s najväčšou pravdepodobnosťou súviselo s obecnou organizáciou trojpoľného systému, ale mohlo súvisieť aj s protipožiarnymi opatreniami, je sídelný prvok špecifický pre niektoré časti (lokality) Podhoria aj borskej časti Záhoria²⁴.

Ďalším veľmi špecifickými sub-regionálnymi objektmi s hospodárskymi (výrobnými a skladovacími/úložnými) funkciami, ktoré ale po I. svetovej vojne a hlavne

²⁴ Bližšie k problematike stodôl na Záhori pozri Mruškovič, Š. 1960.



Obrázok 15 Výpustok na vinohradníckej búde, foto: Z. Beňušková

počas uplynulého polstoročia získavajú aj obytné funkcie, sú vinohradnícke búdy v zázemí kultúrnej krajiny mesta Skalica²⁵.

Zvláštnosťou vernakulárnej architektúry Záhoria sú obydlia anabaptistov, tzv. habánske dvory. V mnohých ohľadoch sa nelíšia od lokálnej stavebnej tradície autochtónnych slovenských roľníkov, ich špecifikom je hlavne spôsob ich zástavby, zvláštna forma krytiny striech a dispozičné riešenie habánskeho domu²⁶. Rozdiely sú zjavné v objeme, v konštrukčných princípoch, stavebných technológiách a v dispozícii stavby. V súvislosti s uvedenými špecifikami je možné súhlasiť s odborným názorom, že ani jedna z etnokultúrnych skupín, žijúcich na území našej krajiny, nemala tak výlučnú stavebnú

²⁵ Kvasnicová, M. 1998.

²⁶ Detailné informácie k problematike stavebnej kultúry habánskych dvorov v Sobotišti a vo Veľkých Levároch pozri v práci Mjartan, J. 1959

tradíciu ako habáni na západnom Slovensku²⁷. Zároveň tieto špecifické odlišnosti predstavovali v dobovej stavebnej kultúre fenomény, ktoré mohli prispieť k rozvoju domácej stavebnej kultúry niektorými racionálnymi a účelnými princípmi.

Ide hlavne o znalosť výroby strešnej krytiny s dobrou odolnosťou proti ohňu, alebo spôsob zobytnenia podstrešného priestoru. Spoločenský odstup a rozdielny spôsob života uzatvorenej minority, vyplývajúce z odlišnej konfesie na jednej strane a autochtónneho obyvateľstva na strane druhej nebol napriek sídelnej blízkosti prekonaný; nevytvoril sa priestor pre osvojenie si technologických a kultúrnych prvkov prinesených habánskymi kolonistami z kultúrne rozvinutejšieho prostredia domácim obyvateľstvom²⁸. Takže popri fajanse je habánsky dom s charakteristickou strechou najpríznačnejším kultúrnym znakom tejto etnokonfesionalnej skupiny²⁹.

Samotný stavebný materiál habánskych domov a hospodárskych a technických stavieb sa nelíši od stavieb miestnych roľníkov, čiže čerpá z miestnych zdrojov. Staršie stavby sú postavené technikou nabíjania a veľkých hranolovitých hlinených kvádrov, z „valkov“. Steny objektov v Sobotišti sú podobne ako v okolitých obciach z nepálenej tehly, základ je z lomového kameňa. Ale špecificky habánska je konštrukcia základných stien aj priečok medzi povalovými komôrkami, ako aj konštrukcia „fajermúrov“. Sú stavané výplňovou technikou (fachwerk), ktorá sa na Slovensku nevyskytuje a anabaptisti si ju spolu aj s inými technologickými poznatkami priniesli zo svojej pôvodnej domoviny, v juhonemeckej oblasti.

Steny priečok podstrešných obytných komôrok sú vypletané z prútia, omazané hlinou a obielené, alebo sú vymurované u nepálenej tehly. Tak isto krov sa svojou konštrukciou odlišuje od krovov roľníckych domov. Pre habánske domy a hospodárske aj technické objekty je typický vysoký krov; jeho konštruovanie nebolo prejavom kultúrneho konzervativizmu habánov, ale konštrukčnej

²⁷ K tejto argumentácii bližšie pozri názory viacerých autorov v práci Sopoliga, M. 1999, ed.

²⁸ Habáňová, G. 1999, 233.

²⁹ Habáňová, G. 2004.



Obrázok 16 Habánske múzeum je umiestnené v Iserovom dome z roku 1717, ktorý je súčasťou pamiatkovej rezervácie ľudovej architektúry, foto: Z. Beňušková

účelnosti. Zložitá povalová konštrukcia habánskych domov, tvorená masívnou mešternicou („rošt“) a systémom podporných stĺpov, nebola habánskym kultúrnym špecifikom.

Bola vynútená šírkou habánskych domov a veľkosťou strmej strechy, pod ktorou sa nachádzali podstrešné komôrky slúžiace na nočný odpočinok slobodných členov komunity, učňov a tovarišov, ale aj mladomanželov, ako aj väčšej váhy habánskej strechy v dôsledku jej protipožiarnej úpravy. V širšej oblasti Pomoravia však tento konštrukčný princíp dokladajú etnografické výskumy aj u domov bohatých roľníkov, hlavne na moravskej strane hranice; prípadne sa tento typ konštrukcie dá predpokladať u spoločenských a panských stavieb.

Habánske domy a hospodárske objekty boli pokryté slamenou strechou, ktorá mala ohňovzdornú kvalitu. Podobne ako slamená krytina na objektoch autochtónnych obyvateľov Záhoria bola zhotovená z „režnej“ slamy, dôkladne impregnovanej vhodne vyberanou a odborne vypracovanou hlinou. Podobne aj spôsob pokrývania takto pripravenými slamenými šindľami je remeselne prepracovanejši³⁰. Pôdorysné dispozície habánskeho domu sa zachovali v niekoľkých variantoch, ktoré boli postupne, a to najmä po rozpade spoločného komunitného života a hospodárenia,

opakovane prestavované na bytové jednotky pre jednotlivé rodiny. K pôvodnému dispozičnému variantu sa blížila Izerov dom vo Veľkých Levároch alebo Pullmannov dom v Sobotišti. Pôdorysne sa oba varianty zhodujú v tom, že sú asymetricky rozdelené pozdĺžnou priečkou na dve nerovnaké časti. Je to riešenie typické pre staršie habánske domy, z hľadiska ich riešenia kontinuujú znaky domu v juhonemeckej oblasti.

Priečka mala aj konštrukčnú funkciu ako nosná stena slúžiacia na odbremenenie bočných múrov. V priestrannejšej časti boli situované izby pre jednotlivé manželské páry. V užšej časti objektov boli dielne (u džbánkárov aj pece), kuchyne a komory. Dom mal spoločnú vstupnú sieň, v niektorých prípadoch sa uplatnil variant vstupnej siene pre dva obytné domy. Na rozdiel od väčšiny roľníckych domov (výnimku tvorili podpivničené domy v zeleninárskych obciach) boli habánske domy podpivničené.

Povalový priestor („húra“) bol horizontálne rozdelený na dve časti. „Spodná húra“ bola rozdelená ľahkými priečkami na komôrky, „vrchná húra“ slúžila ako odkladací priestor, jej podlahu tvorili stropy komôrok. Novšie zistenia historicko-architektonického prieskumu naznačujú určitú konštrukčnú a technologickú pestrosť pôvodných stavebných riešení, čo by zodpovedalo predpokladanému multikultúrnemu základu stavebnej tradície habánov, ale tiež rôznej dobe vzniku domov v predpokladanom rozpätí cca 150 rokov. Na druhej strane je tu jasne badateľná podobnosť dispozičných princípov a spôsob ich vyjadrenia hmotou.

Novšie výskumy však naznačujú, že chápanie habánskeho domu ako spojenia alpskej tradície hrazdenia a podunajskej tradície hlineného domu, v zmysle spojenia cudzej a domácej tradície, je zjednodušujúce. Charakter nálezov dvoch pôvodných riešení vertikálnych konštrukcií by mohol smerovať k interpretácii príslušných konštrukčných celkov domov ako úplných kultúrnych importov³¹.

Súčasný stav dispozícií veľkých habánskych domov charakterizuje husté zastavanie prízemí a zmena lokalizácie funkcií v dome, ktorej najvýraznejším znakom je prenesenie a rozvinutie základných obytných funkcií do prízemí, popri zachovaní pôvodnej dispozície podkrovia.

Zo stavebného hľadiska možno väčšinu dispozičných úprav v prízemí nepriamo ohraničiť časovou líniou zavedenia sporákov, t.j. časovo zaradiť pravdepodobne pod polovicu 19. storočia. Zmena dispozície a spôsobu užívania veľkých domov je možné považovať za odraz zásadných spoločenských zmien 17. – 18. storočia, hlavne po rozpade spoločných bratských hospodárstiev a zavedení súkromného vlastníctva. Z riešenia bytov sa dá vyčítať zmena životného štýlu obyvateľov dvora, príklon k vyspelému vzoru remeselnického bývania vychádzajúceho viac z kultúrnych modelov vlastných urbánnemu



Obrázok 17 Podkrovia habánskeho Iserovho domu vo Veľkých Levároch, foto: Z. Beňušková.

prostrediu, ale aj k miestnej roľníckej tradícii a k nájomnému bývaniu³².

Z uvedenej stručnej charakteristiky habánskych dvorov je zrejme, že architektúra habánov sa svojimi znakmi v niečom prelínala s vernakulárnou architektúrou autochtónnej roľníckej populácie, ale svojimi dominantnými znakmi vytvárala osobitú stavebnú kultúru.

Ak hodnotíme vernakulárnu architektúru Záhoria z pohľadu charakteristík, ktoré by sme mohli hodnotiť ako kultúrne príznačné a tak by sme ich mohli akceptovať pre účel konštruovania regionálnej kultúrnej identity,

odpoveď treba nepochybne hľadať v špecifikách historického vývoja a geografickej polohy tohto regiónu. Nerovnomernosť sociokultúrneho vývoja je všeobecnejším fenoménom, ktorý zásadne formoval vernakulárnu architektúru stredovýchodnej Európy, ako ju poznáme z dochovaných recentných stavebných foriem aj starších etnografických výskumov a zo zachovanej dokumentácie a archívnych materiálov. V kontextoch záhorskeho vidieka má však nerovnomernosť socioekonomického a sociokultúrneho vývoja vyjadrenie, ktoré v mnohom odlišuje tunajšiu dobovú architektúru od oblastí na druhej strane Malých Karpát aj od myjavsko – podbradliansko – podjavorinského regiónu, ako aj od susedných oblastí juhovýchodnej Moravy a Moravského Poľa (Dolného Rakúska).

Táto nerovnomernosť viedla hlavne od 18. storočia k postupnému formovaniu relatívne významných socioekonomických odlišností a tak aj k formovaniu územne ohraničených kultúrnych subregiónov a niektorých mikroregiónov so špecifickými kultúrnymi charakteristikami (napr. oblasť Búrov alebo vinohradnícka oblasť pri Skalici). Odlišnosti na tak malé teritórium až pozoruhodné – čo ale zároveň historicky formovalo Záhorie ako veľmi atraktívnu oblasť z hľadiska jeho kultúrnych/etnografických charakteristík; nepochybne v prepojení na krajinárske kvality regiónu. A napriek kultúrnej nivelizácii predovšetkým povojnového obdobia si stále zachováva svoj osobitý ráz. Vytváranie subregionálnych diferencií spôsobovala kombinácia krajinárskych/prírodných charakteristík, determinujúcich bonitu pôdneho fondu a dostupnosť prírodných zdrojov (vrátane dostupného stavebného materiálu), nerovnomernosti socioekonomického vývoja (špecifických mikroregionálnych a lokálnych ekonomických modelov) a kultúrnej uzavretosti (kultúrneho konzervativizmu) niektorých území či lokalít. Ako je uvedené vyššie v tomto texte, dôsledkom pre stavebný vývoj regiónu minimálne od 18. storočia bol fakt, že v priestore nížinnej stavebnej kultúry moravsko - panónskej oblasti sa až do prvej tretiny

³⁰ Podrobný popis zhotovenia habánskej strechy pozri Mjartan, J. 1959, s. 126-128. Tu je uvedená aj staršia literatúra s podrobným návodom na jej výrobu.

³¹ Habáňová, G. c.d., s. 238

³² Habáňová, G., c.d., s. 239.

20. storočia uplatňovali prvky karpatskej stavebnej kultúry.

Aj keď v recentnom období už vyjadrovali sociálne zaradenie stavebníkov, t. j. boli prejavom viac sociálnej stratifikácie než dostupnosti prírodných zdrojov. Ďalším dôsledkom bolo prelínanie veľmi archaických stavebných prvkov a technológií v podstate pravekého pôvodu, a to nielen na hospodárskych ale aj obytných stavbách, s otvorenosťou voči dobovým inováciám. V podstate voči inováciám z prostredia slohovej architektúry, sprostredkované intenzívnejšími kontaktmi obyvateľov predovšetkým ekonomicky a sociálne otvorených lokalít s urbánnym prostredím (hlavne išlo o bohatších podnikavejších obyvateľov zeleninárskych obcí). V regióne od 19. storočia dochádzalo k výnimočnému prelínaniu procesov sociálneho vzostupu v prípade tých roľníckych/remeselníckych rodín, ktoré boli schopné sa úspešne zapojiť do vznikajúcej trhovej kapitalistickej ekonomiky, a všeobecných pauperizačných procesov.

Opäť to bolo dané geografickou polohou územia: na jednej strane geografická izolácia, na strane druhej územie popretkávané dôležitými obchodnými trasami a bezprostredná blízkosť dvoch významných urbánnych centier; z toho v jednom prípade s celoštátnym významom. Dôsledky pre vývoj vernakulárnej

architektúry sú stručne charakterizované v tejto kapitole. Pestrá mozaika paralelne existujúcich, či až protikladných stavebných/architektonických fenoménov však môže byť výdatným zdrojom pre inšpiráciu pri kreovaní kultúrnych/výtvarných artefaktov, ktoré by rámcovali identitu regiónu Záhorie.

Špecifickým fenoménom pôvodne širšieho územia juhozápadného Slovenska, ale v zachovanom stavebnom fonde regiónu Záhorie je architektúra habánskych dvorov, ktorá sa niektorými prvkami prelína s autochtónnou vernakulárnou architektúrou záhorskeho vidieka, ale svojimi dominantnými znakmi vytvára špecifickú stavebnú kultúru.

V regióne sa zachovalo aj viacero pamiatok na mlynárske remeslo. Unikátom je jediný zachovaný veterný mlyn na Slovensku, tzv. pojvetrňák v Holíči. Je bez vnútorného vybavenia. Potočné vodné mlyny boli v habánskych sídlach, dosiaľ sa zachovali názvy Habánsky mlyn, na miestach výskytu mlynov, resp. ich torza. Mlyny však boli rôzneho typu a tiež majú v súčasnosti rôzne využitie v súčasnosti. Niektoré boli reštituované a slúžia ako obydlie alebo víkendové chalupy – napr. Theberyho mlyn v Dojči, mlyny v Osuskom – Kučerových mlyn v Hradišti pod Vrátnom, Kičkársky (habánsky) mlyn v Podbranči, v Škodáčkovom mlyne v Senici je múzejná expozícia Mlyny a mlynárske remeslo.



Obrázok 18 Habánsky dvor vo Veľkých Levároch, foto: V. Kotradyová

Chátrajúci mlyn na Lakšárskom potoku v bývalej osade Trajínok – je v súkromnom vlastníctve³³.

3.3.6 Regionálne špecifiká ako východiská pre prax

Príklady dobrej praxe v stavitelstve a architektúre

Záhorie ako región na rozhraní troch krajín a v blízkosti Bratislavy sa stáva bydliskom ľudí dochádzajúcich za prácou, ale je aj predmetom záujmu chalupárov/chatárov. Objekty ľudovej architektúry najmä z nepálenej hliny bývajú často demolované a ustupujú novostavbám prisťahovalcov, alebo sú necitlivo rekonštruované, s cieľom dosiahnuť čo najvyšší komfort bývania a energetickú úspornosť. Takto pôvodná ľudová architektúra zaniká.

Aj stavby z nepálenej hliny je možné pri správnych rekonštrukčných postupoch stavbu udržať v dobrej kondícii, rekonštrukcie sú však náročnejšie a zdĺhavšie. Mnohé rekonštrukcie vznikajú za účelom úpravy pre rekreačné účely, kde sú nároky na komfort nižšie, tým pádom je možné zachovať viac pôvodných prvkov. V spolupráci s architektmi je možné vytvoriť aj citlivo navrhnuté aj realizované rekonštrukcie, prístavby aj novostavby. Nachádzame ale aj mnohé príklady kvalitnej a citlivej obnovy. Viaceré objekty na Záhorí (napr. dva objekty Vysoká na Morave³⁴, Malé Leváre³⁵, Lozorno³⁶, Kuchyňa³⁷) boli uznané aj odbornou verejnosťou, napríklad formou umiestnenia v súťaži Ocenenie príkladnej obnovy,

³³ Jurovatý, F. <https://soda.o2.sk/.....>

³⁴ <https://www.prikladnaobnova.sk/objekty/2016/1897/chalupka-vo-vysokej-pri-morave/>

³⁵ <https://www.prikladnaobnova.sk/objekty/2019-objekty/905/vikendovy-dom-v-malych-levaroch/>, Víkendový dom v Malých Levároch, <https://www.prikladnaobnova.sk/objekty/2018/1525/vikendovy-dom-v-malych-levaroch-2/>

³⁶ Rekonštrukcia objektu Mlyn v Lozorne, 2019, <https://www.prikladnaobnova.sk/objekty/2019-objekty/884/mlyn-v-lozorne/>

³⁷ Rodinný dom spolu s prestavbnou stodoly na nahrávacie štúdio v Kuchyni bol rekonštruovaný pod vedením architektov Borisa Hochela a Jozefa Frajku, 2017, <https://www.prikladnaobnova.sk/objekty/2017/1674/rodinny-dom-v-kuchyni/>

ktoré každoročne organizuje Academia Istropolitana Nova, zameraná na ochranu pamiatok.



Obrázok 19, 20 Príklady dobrej praxe obnovy objektov ľudovej architektúry, rekonštrukcia tradičného domu v Kuchyni, architekti: Boris Hochel a Jozef Frajka

Remeslá, dizajn a zamestnanie

Potenciál pre využitie tradičnej kultúry skrýva najmä a fajansa. Lokálne sú využiteľné vzory a ornamente z výšiviek aj z malieb okolo brán (Skalica). Aj zachované dvojfarebné železné brány do dvorov s vročením a prípadne aj iniciálami majiteľa prispievajú k miestnej autenticite. V Holíči existuje keramická dielňa Holíčska fajansa, ktorá plynule nadviazala na výrobu holíčskej manufaktúry. V Sekuliach fungujú dokonca až dve tradičné keramické dielne, Jozefína Húšková - KERALIT-sekulska fajansa, a Sekulska keramika - Húška³⁸, kde sa ešte vyrába aj tradičná keramika z kameniny. Tieto remeselné dielne v podobe keramického dvoa bývajú aj atrakciou na miestnych podujatiach pre verejnosť. Ostatné tradičné remeslá nie sú v súčasnosti

³⁸ <https://sekuskakeramika.sk>
<https://www.sekuskafajansa.sk>

tak výrazne zastúpené ako v regiónoch na strednom Slovensku ako je Horehronie či Podpoľanie.



Obrázok 21 Železná brána v Záhorskej Bystrici s maľovanou sklenenou výplňou. Malovanie obrázkov na sklá na bráne a steny podbránia bolo na Záhorí obľúbené v druhej polovici 20. storočia, foto: Z. Beňušková

Kultúra

Obce si na prelome 20. a 21. storočia začali budovať lokálnu identitu prostredníctvom opakovaných podujatí vychádzajúcich z miestnych tradícií. Tak vznikli slávnosti Dni zelá, Skalické dni, Trdlofest, Prvomájové Malacky, Sekulské remeselnícke dvory, ktorých návštevnosť presahujú región. Celoslovenským náboženským sviatkom je púť do Šaštína. Kontinuálne sa udržiavajú fašiangové obchôdzky v obciach Borský Mikuláš, Štefanov, Šaštín, Dubovce.

Kultúrnu identitu Horného Záhoria výrazne podporuje podujatie Deň otvorených Búd v Skalici každoročne v októbri, ktorú organizuje OZ Vínna cesta Záhorie. Na všetkých podujatiach tohto typu sa spája prezentovanie hmotného aj nehmotného dedičstva: tradičná ľudová architektúra, remeslá, zvyky a obyčaje/folklor, tradičná kuchyňa či tradičné poľnohospodárstvo a jeho produkty.

Dokumentáciu materiálnej kultúry Záhoria sústreďuje Záhorské múzeum v Skalici, založené roku 1903 pôvodne ako súkromné múzeum dr. Pavla Blahu. Sídlí v susedstve secesného domu s maľovaným priečelím, postavenom v roku 1905 podľa projektu popredného architekta Dušana Jurkoviča. Z rozsiahlej národopisnej zbierky je cenná

zbierka ľudového odevu tiež zbierka starých tlačí a pohľadníc. Najcennejšie produkty západoslovenskej džbánkarskej výroby sú vo vysunutej expozícii v holičskom kaštieli a v komplexe manufaktúrnych budov, ktorý sa nachádza neďaleko Holičského zámku a v súčasnosti je domovom Mestského múzea a galérie Holič. Nachádzajú sa tu expozície cechov a remesiel, repliky výrobkov holičskej fajansy od keramikárov Petra Poláka a Hany Potančokovej. Holičska manufaktúra dala základ vzniku ďalších hrnčiarских dielní v Skalici aj v Modre. S džbánkarskou tradíciou súvisí aj Múzeum Ferdiša Kostku v Stupave. Nachádza sa v objektoch z 18. storočia, kde sa tento významný slovenský figuralista narodil a tvoril. Špecifiká habánskej komunity približuje múzeum v habánskom dome vo Veľkých Levároch a tiež Múzeum habánov v Sobotišti. Múzeum subregionálneho charakteru, sústreďujúcim národopisné zbierky, je Múzeum Michala Tillnera v Malackách. Vzniklo v roku 1975



Obrázok 22,23 Keramický dvor počas podujatia Sekulské remeselnícke dvory, september 2014, zdroj: <https://obecsekule.sk/obec/sekulske-remeselnicke-dvory/> polovici 20. storočia, foto: Z. Beňušková

v renovovanom objekte bývalého Froncovho mlyna z 18. storočia Jeho základ tvorí zbierka keramiky, svietidiel a hodín maliara M. Tillnera. Tradičnú ľudovú architektúru a interiér možno vidieť v rodnom dome Jána Hollého v Borskom Mikuláši. Kostolište je rodiskom Martina Benku. Jeho život a dielo pripomína rodný dom, pamätná izba aj jeho maľby v kultúrnom dome. Obecné múzeum vzniklo v Rohožníku. Zrekonštruovaný je Mlyn bratov Pilárikovcov v Skalici je sprístupnený širokej verejnosti, nachádza sa v ňom unikátne mlynské zariadenie, tiež expozícia poľnohospodárskeho náradia a strojov či kolekciu historických automobilov. Historická expozícia je v Múzeum v Senici, ktoré vzniklo v roku 2020.

V oblasti Horného Záhoria funguje Turistická informačná kancelária Skalica sídliaca v už spomínanom Dome kultúry od architekta Dušana Jurkoviča, kde je aj Záhorské múzeum so stálou expozíciou aj dočasnými výstavami etnologického charakteru. Takto sú informácie a dôležité kultúrne body koncentrované na jednom mieste.

Od 70. rokov 20. storočia priniesla cementáreň v Rohožníku (v súčasnosti so zahraničnou účasťou) pracovné príležitosti aj pre obyvateľov širšieho okolia. Nadviazala na stavebné tradície oblasti Podhoria z minulosti. V dôsledku blízkosti Bratislavy od druhej polovice 20. sa celé územie stalo vyhľadávanou chalupárskou oblasťou, čo do istej miery prispelo k zachovaniu tradičnej architektúry. Na prelome 20. a 21. storočia začal byť región objavovaný aj ako turistické zázemie pre návštevníkov Bratislavy. Región je navštevovaný aj pešími turistami, (lesy a zrúcaniny hradov), hubármi, aj cykloturistami. Presuny medzi centrami umožňuje turistický vlak Záhoráčik. V posledných desaťročiach prepája Záhorie s Moravou aj vodná cesta – Baňov kanál.

Stravovanie a tradičná kuchyňa

Gurmánskou regionálnou špecialitou je skalický trdelník – orechový koláč ovinutý a upečený na drevenom uhlí na drevenej alebo kovovej tyči zvanej trdlo. O zachovanie tradícií a originality výroby sa usiluje občianske

zdzruženie Zdzruženie SKALICKÝ TRDELNÍK³⁹. Skalický trdelník bol prvým slovenským potravinárskym výrobkom s Chráneným zeme-pisným označením.

Miestnou špecialitou sú aj vysoké skalické svadobné torty s drôtenou výstužou⁴⁰. S fašiangovým obdobím sa spája pečivo nazývané boží milosti, krapne alebo triesky (tzv. "sladké trisky"), na Veľkú noc sa piekli jidáše.

Triesky je možné ochutnať a zakúpiť aj na súčasných festivaloch a podujatiach ako je Deň otvorených búd v Skalici a pod..

V tomto regióne badať aj snahu o prezentovanie regionálnych špecifik priamo v reštauračných zariadeniach ako je Habánsky dvor v Lábe, ktorý sídlí v objekte ľudovej architektúry, ktorý ale prešiel výraznou rekonštrukciou. V susednom kopaničiarskom regióne je v gastronomickej oblasti výrazným zjavom reštaurácia s penziónom Holotých víška, kde je možné zažiť modernú gastronómiu založenú na regionálnej tradičnej kuchyni, čo môže byť inšpiráciou aj pre Záhorie, ktoré má príbuzné prvky.



Obrázok 24 sladké trisky Pekárne Skalické dobroty

³⁹ Zdzruženie má v súčasnosti 5 registrovaných výrobcov: SPRÁVA MESTSKÉHO MAJETKU, s r. o., Senické a skalické pekárne, a. s., LARK, s r. o., Peter Purgát, ERI BAKERY, a. s., zdroj: <http://www.regionzahorie.sk/SKALICKY-TRDELNIK-SKALICA>

⁴⁰ Vysoké skalické torty: <https://www.zahorskemuzeum.sk/skalicke-svadobne-torty/>



Obrázok 25 Pekáreň Skalické dobrotky na Dňoch otvorených búd v Skalici

Príroda a tradičné poľnohospodárstvo

Na Záhorí je Chránená krajinná oblasť Záhorie (CHKO Záhorie), ktorá pozostáva z dvoch odlišných častí. Severovýchodná (borová) časť typická borovicovými lesmi a pieskovými dunami a Západná (lužná) časť, Vinárstvo (vlastná odroda Skalický rubín) a ovocinárstvo (ovocné vína).

3.3.7 Aktivizmus a podpora regionálneho rozvoja

Rozvoj vidieka je predmetom činnosti viacerých občianskych združení. V súčasnosti je časť záhorských obcí združených v Partnerstve pre Horné Záhorie o.z. Sídlí v Kopčanoch, funguje na báze partnerstva zástupcov verejného, súkromného a občianskeho sektoru.

19 obcí z južného Záhoria vytvorilo na podobnom princípe združenie miestnu akčnú skupinu O.Z. Dolné Záhorie. Obnove vidieka sa venuje aj MAS Záhorie, ktoré vzniklo v roku 2011.

Aktivity sa realizujú v spolupráci s MAS Strážnicko. aj s MAS Kyjovské Slovácko v pohybu, Mikroregiónom Hodonínsko a MAS Dolní Morava . Dohodu o spolupráci uzatvorilo Partnerstvo pre Horné Záhorie spolupracuje aj s mestom Holíč v rámci projektu „Chránime kultúrne dedičstvo pre budúce generácie“ v oblasti rozvoja cestovného ruchu v regióne. Od roku 1992 funguje Spolek pro podporu Pomoraví s centrom v Hodoníne, ktorý spolupracuje aj s prihraničnými slovenskými obcami.

Záhorie

Zhrnutie regionálnych špecifik s potenciálom pre regionálny rozvoj

Tradičné stavitelstvo a architektúra

- Prvky ľudovej architektúry: Murované domy z nepálenej aj pálenej tehly s typickými chránenými vstupmi - murovanými výpustkami („výpustek“, „sklépek“, „palánek“, „šija“), oporné múry najmä u stavieb z nepálenej hliny na piesčitom podloží; bývalá čierna kuchyňa dekoruje bohatým nástenným ornamentom ako reprezentačný priestor roľníckeho domu
- Rezervácie ľudovej architektúry: Plavecký Peter, Veľké Leváre - Habánsky dvor
- Vinohradnícke budy v Skalici
- Obce so zachovanou ľudovou architektúrou: Pernek, Kuchyňa, Záhorská Bystrica

Remeslá, dizajn a zamestnanie

- Holíčska fajansa
- Sekulská keramika
- Včelársky produkty
- Mliečne výrobky napr. Syrárň Havran

Kultúra

- Festivaly: Dni zelá, Skalické dni, Trdlofest, Prvomájové Malacky, Sekulské remeselnícke dvory, Deň otvorených búd v Skalici
- Inštitúcie a organizácie: Turistická informačná kancelária Skalica, Dom kultúry od architekta Dušana Jurkoviča, Záhorské múzeum v Skalici, Obecné múzeum vzniklo v Rohožníku, Mlyn bratov Pilárikovcov

Príroda a tradičné poľnohospodárstvo

- Vinárstvo (vlastná odroda Skalický rubín)
- Ovocinárstvo (ovocné vína)
- Pestovanie kapusty v Stupave

Označenia:

- Regionálny produkt Záhorie
- Zemepisné označenie EÚ Stupavská kapusta
- Zemepisné označenie EÚ Sekulská keramika